



# تقرير أعمال 2023 Annual Report



ATAA  
جمعية عطاء للإغاثة الإنسانية

#مع  
الإنسان



## المحتويات

06 عن عطاء

08 كلمة المدير العام

10 الهيكلية الإدارية

12 فروع الجمعية

14 تحت راية الأمل

20 قطاعات عملنا

22 قطاع الأمن الغذائي  
والمساعدات النقدية

28 قطاع المأوى  
والمواد الغير غذائية

34 قطاع التعافي المبكر  
وسبل العيش

40 قطاع التعليم

50 قطاع المياه والاصحاح

58 قطاع  
الصحة والتغذية

66 قطاع الحماية

72 قطاع الصحة النفسية

78 قطاع إدارة  
وتنسيق المخيمات

84 إدارة الشؤون  
الاجتماعية والثقافية

92 الأوقاف

98 الحملات الموسمية

100 حملة الشتاء

102 حملة رمضان

104 حملة الأضاحي

106 قصص نجاح

118 شركاء عطاء

120 عطاء في الإعلام

122 تواصل معنا



## الرؤية

أن نكون المؤسسة الأولى المتخصصة في خدمة السوريين في مجالات العمل الإنساني والتنموي، انطلاقاً من رؤيتنا الحضارية وقيمنا الإنسانية.

## من نحن؟

منظمة إنسانية غير ربحية مسجلة في تركيا، تأسست مطلع عام 2013 م لتقديم الإغاثة الإنسانية لمستحقيها.

## الرسالة

الارتقاء بمفهوم العمل الخيري من خلال بناء مؤسسة حديثة ومتطورة تعمل على تلبية الاحتياجات الإنسانية والإسهام بفعالية في تمكين المجتمعات المتضررة والنهوض بها.

## القيم

الإنسانية  
الاستقلالية  
الشفافية  
عدم التمييز  
العطاء بكرامة

## الأهداف

- تقديم المساعدات والخدمات الإنسانية والإغاثية للمكويين والمحتاجين.
- دعم وتطوير المجتمع المدني ليكون إيجابياً مثقفاً وصحياً ومستداماً.
- رفع المعاناة عن الأسر الفقيرة من خلال تقديم مشاريع اقتصادية وتأمين فرص عمل تعينهم على متطلبات الحياة.
- تطوير وتوفير الفرص التعليمية والعملية، وحثّ المستفيدين على ابتكار حلول مناسبة لواقعهم المجتمعي.
- التعاون مع المنظمات المحلية والعالمية العاملة في القطاع الإنساني.





م. خالد العيسى  
مدير عام جمعية عطاء

الإحسان أن تعطوا من قلوبكم لا من أيديكم  
وحدها، فيكون المال في اليد، والبسمة على الشفاه،  
والكلمة الطيبة المواسية على اللسان



## كلمة المدير العام

بسم الله الرحمن الرحيم

شهد عام 2023 تحديات فريدة ومختلفة على مسار العمل الإنساني في سوريا. بعد عقد من الزمن، تم العمل فيه على التمكين والاستقرار وتجسدت هذه الجهود الجبارة في مناطق الشمال السورية والجنوب التركي، ثم جاء الزلزال المدمر ليعيد رسم خريطة التحدي والبناء من جديد.

الحمد لله، نجحت كوادر جمعيتنا بفضل الله وثقة المانحين الكرام وبمساهمة الناس الكرام، في التصدي لهذه التحديات بإتقان وكفاءة عالية. الثقة والتفاني الذين عملنا بهما على مدار السنوات العشر الماضية، أثبتا جدارتهما في مواجهة أزمة الزلزال التي ضربت مناطق الشمال السوري والجنوب التركي.

كانت الصعوبات تحتم علينا التحرك بسرعة وفاعلية، ففي ظل الأضرار الجسيمة التي لحقت بمكاتبتنا وموظفينا، كان على كوادرنا ان يقدموا الاغاثة لهم ولعوائلهم ، بالإضافة إلى تلبية احتياجات المجتمع المتضرر من حولنا. وعلى الرغم من هذه التحديات، نفتخر بالدور الفعال الذي قمنا بتأديته، وبالرسالة الإنسانية التي نجحنا في نقلها.

هذا النجاح لم يكن إلا بفضل فريق عملنا المخلص والمتخصص الذي قدّم كل ما في وسعه من جهد ووقت، والذين كانوا على قدر المسؤولية الجسيمة الملقاة على عاتقهم. كما لا يمكننا نسيان دعم وثقة المانحين الكرام الذين ساهموا في تمكيننا من تقديم أكثر من 3.845.795 خدمة خلال العام المنصرم.

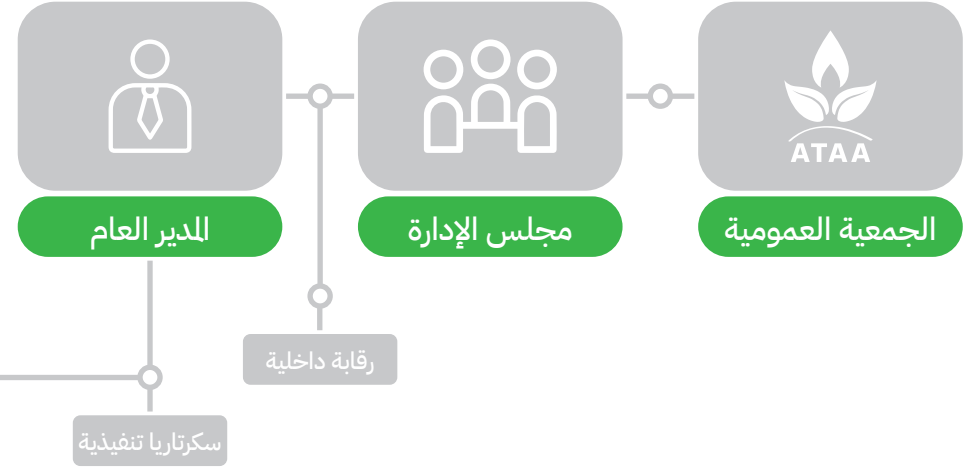
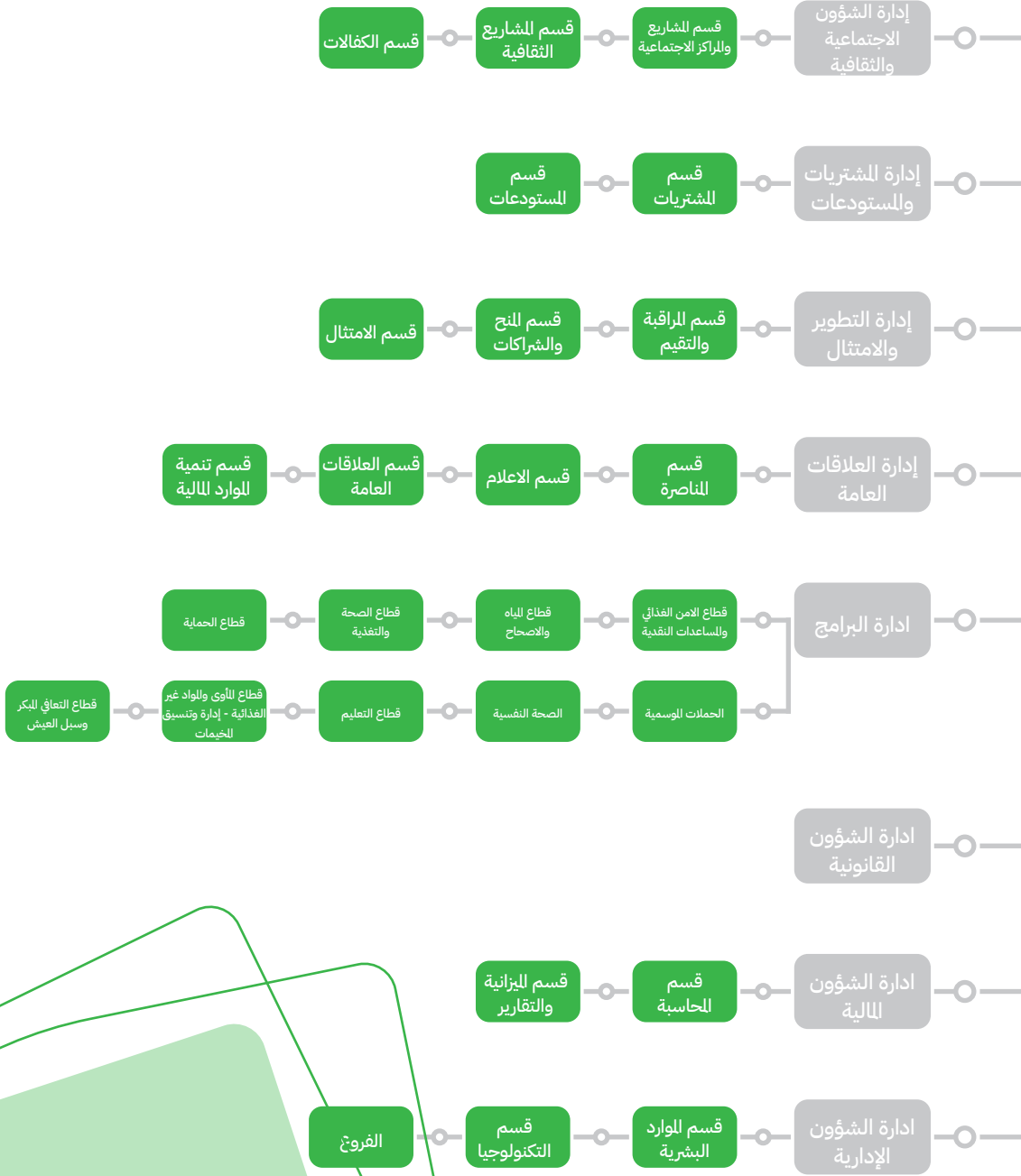
نحن ملتزمون بالاستمرار في تعزيز التمكين الاقتصادي والتنمية في المناطق المتضررة، إذ نؤمن بأن الطريق إلى التعافي الحقيقي يمر عبر بناء قدرات الأفراد وتمكينهم اقتصادياً.

في الختام، نرفع راية الأمل والعطاء والتمكين، ونعد بالاستمرار في بذل الجهود لمواجهة التحديات وتحقيق الإنجازات في سبيل رفعة الإنسان والإنسانية جمعاء.

والله المستعان،  
المدير العام

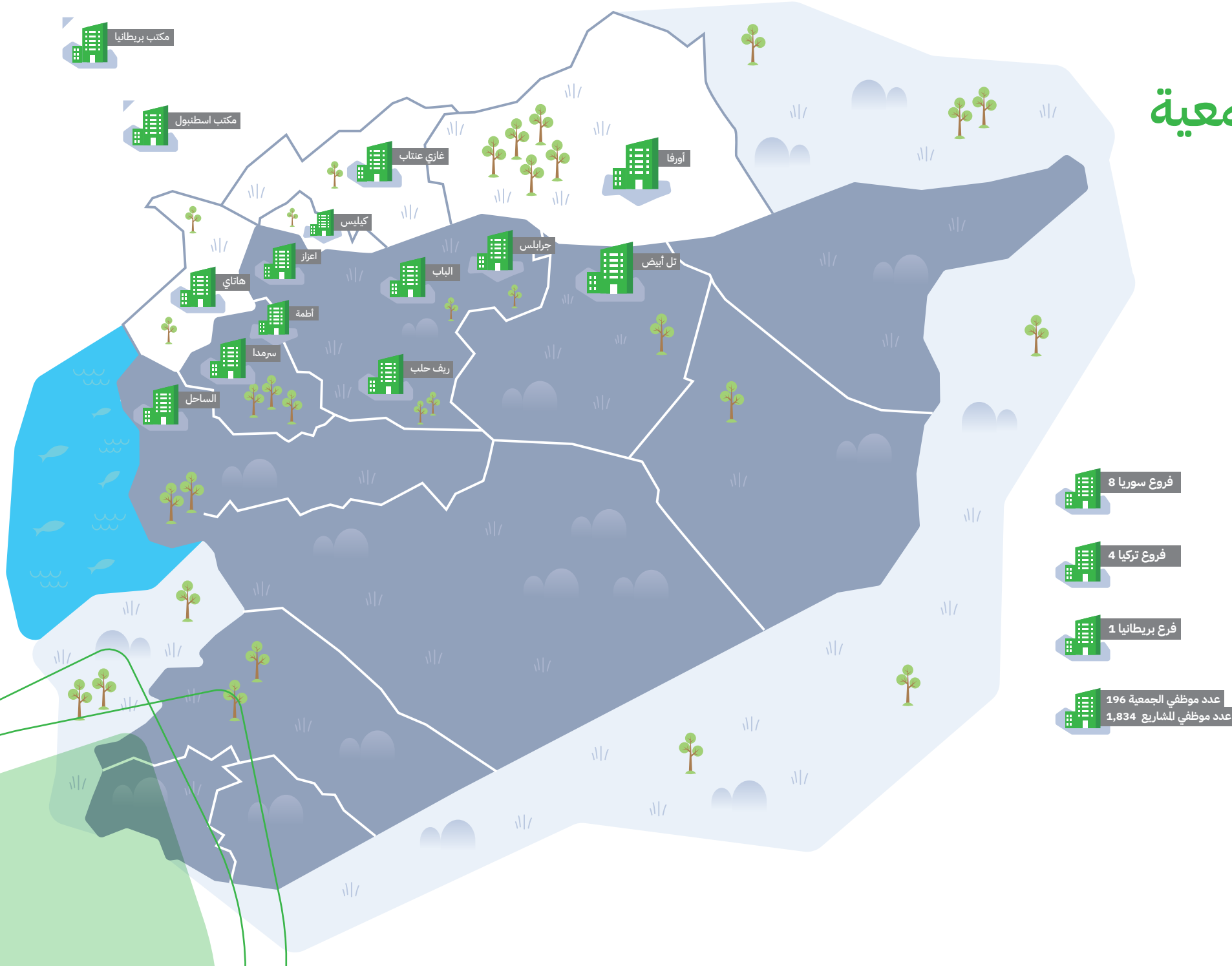


## الهيكلية الإدارية





# إنتشار فروع الجمعية



## منطقة منكوبة بفعل الزلزال

لم يكن صباح السادس من فبراير صباحاً عادياً، فالساعات الأولى من هذا اليوم شهدت لحظات مرعبة لن تنسى، عندما استيقظ سكان تركيا وسوريا على وقع اهتزازات عنيفة، ثم انهيار مئات الآلاف من المباني فوق رؤوس ساكنيها، وحوصرت عائلات بأطفالها تحت أنقاض منازلها المدمرة، في كارثة هي الأسوأ بالمنطقة منذ عقود.

في هذا اليوم، استيقظ العالم على زلزال مُدمر بلغت قوته **7.8 درجة** على مقياس ريختر، ضرب جنوب تركيا وشمال سوريا، أعقبه زلزال آخر بعد ساعات بقوة **7.6 درجات**، وآلاف الهزات الارتدادية العنيفة التي تبتعثها ولا زالت مستمرة حتى الآن...

استنشرت فرق جمعية عطاء في ذلك اليوم بجميع مكاتبها، منذ اللحظة الأولى مع فرق الدفاع المدني ومتطوعي الإنقاذ، ومساندة الفرق العاملة بكافة الإمكانيات المتوفرة، للمساهمة بإنقاذ آلاف العالقين تحت الأنقاض، ومساندة الأهالي ومواساتهم، وجمع شمل عائلاتهم.

قدمت فرق عطاء الميدانية على تقديم الإسعافات الأولية للمصابين عبر العيادات الصحية المتنقلة، وأنشأت بشكل عاجل مراكز إيواء بلغ عددها **2200 خيمة** و**300 مأوى مسبق الصنع**، وساهمت في إخلاء الأهالي من تحت الأمطار وصقيع الشتاء إلى مراكز مؤقتة للتخفيف عنهم وأمنت لهم جميع مستلزمات التدفئة. كما قامت بتقديم التدخلات الغذائية الضرورية عبر توزيع أكثر من **50 ألف سلة غذائية**، **44 ألف وجبة غذائية**، **100 ألف ربطة خبز**، و**1400 متر مكعب من مياه الشرب** على شكل عبوات وصهاريج، حيث استفاد من الخدمات أكثر من **19000 عائلة** في سوريا وتركيا.



# تحت راية الأمل

## 2023 عام مليء بالتحديات والإنجاز

في تقريرنا التالي حول جهود جمعية عطاء خلال عام 2023، نتذكر بألم التحديات الكبيرة التي واجهها المجتمع السوري نتيجة للأزمة الإنسانية المستمرة، بما في ذلك الزلزال الذي ضرب المنطقة وأسفر عن تفاقم الأوضاع الإنسانية والاقتصادية، ونسلط الضوء على دور جمعية عطاء الذي لم يقتصر على تقديم المساعدات الطارئة والحيوية، بل استمر في التركيز على تعزيز الاستقرار المستدام للمجتمع، من خلال بناء قرى سكنية وتنفيذ مشاريع التمكين الاقتصادي وتحسين البنية التحتية، بالإضافة إلى دعم التعليم وتوفير الرعاية والنظافة الصحية.





## عطاء .. إنجازات نفتخر بها

في عام 2023، حققت جمعية عطاء نجاحات استثنائية، بفضل بناء **5000 وحدة سكنية** للنازحين، و توزيع أكثر من **800 ألف سلة غذائية**، وبناء **10 مدارس** حديثة مزودة بأحدث التقنيات، وتوفير التعليم لأكثر من **40 ألف طالب**، بالإضافة إلى كفالة **8500 يتيم**، كل ذلك يأتي إلى جانب تقديم مساعدات متنوعة للآلاف من العائلات.

تبرز أهمية هذه المشاريع في تعزيز التنمية المجتمعية ودعم العائلات الأكثر تضرراً، وتحقيق رؤية الجمعية كأول مؤسسة متخصصة في خدمة السوريين في مجالات العمل الإنساني والتنموي، يتجلى تأثير هذه الإنجازات في تحسين الحياة اليومية للمتأثرين وتوفير بيئة أفضل للمجتمع المتأثر، وهذا هو فعلاً ما نفتخر به.



**\$72M**  
حجم التمويل الاجمالي



**3,84M**  
عدد المستفيدين الاجمالي



**132**  
عدد المشاريع الاجمالي



## تحت راية الأمل

مع طول أمد الكارثة وانعدام الحلول انتقلت فرق عطاء عبر مكاتبها المنتشرة في سوريا وتركيا إلى تقديم حلول طويلة الأمد، عبر تدخلات المأوى بما فيها ترميم المنازل الذي بلغ عددها **1500 منزل**، وتقديم المساعدات النقدية التي تجاوزت **390 دولاراً**، وتدخلات المياه والصرف الصحي، وتدخلات الحماية، والتدخلات الطبية عبر مراكز عطاء الطبية ومراكز الأطراف، كما قدمت كوادرنًا أنشطة الدعم النفسي إلى **8550 ضحية** من المتضررين من الزلزال.

وصل العدد الإجمالي للمستفيدين من استجابتنا للمتضررين أكثر من **1,819,227 مستفيداً** بكافة المجالات، لكن حجم الكارثة كبير والمعاناة مازالت مستمرة، لذلك ومع هذا التقرير، نستحضر هذه الذكرى للتضامن مع الذين فقدوا أحبائهم، نشاركهم الأمل ونقف بجانبهم لنجدد لديهم الأمل، وليبقى التفاؤل جزءاً من رحلتنا المستمرة.

**1.8M**  
مستفيد

**40,000**  
لتر وقود

**44,000**  
وجبة غذائية

**50,000**  
سلة غذائية

**300**  
كرفان - مأوى مسبق الصنع

**1,500**  
منزل مرمم

**1400**  
متر مكعب مياه شرب

**\$9M**  
استجابة للزلزال







## تحت راية الأمل

### مستمرين بالعطاء

تعكس جهود الإغاثة الطارئة التزامًا قويًا بالاستجابة للسكان المتضررين، خاصة في ظل التحديات الناتجة عن الزلزال الذي ضرب جنوب تركيا وشمال سوريا، من هنا برزت قدرة عطاء على التكيف وتقديم استجابة فعّالة، إلى جانب تركيزها على تعزيز الاستقرار طويل الأمد، من خلال الاستمرار في بناء البنية التحتية ودعم مشاريع تمكين الاقتصاد المحلي. وهذا ما يعكس التزام عطاء بالتنمية المستدامة وتعاونها مع المجتمع المحلي والشركاء الإنسانيين.

وفي هذا السياق، تعبر جمعية عطاء للإغاثة الإنسانية عن شكرها العميق لكل الداعمين والشركاء والعمال الإنسانيين الذين يقدمون دعمهم المستمر والمخلص للشعب السوري على مدى أكثر من 13 عامًا.

وتتطلع إلى تعزيز الجهود المشتركة لتلبية الاحتياجات الملحة في هذا الوقت الحرج، مع التركيز على إعادة بناء البنية التحتية المتضررة وتعزيز التمكين الاقتصادي للأفراد والمجتمعات المتضررة، يأتي هذا النداء في إطار التزام عطاء بتقديم الدعم والرعاية للمجتمعات المحلية المتأثرة للمساعدة في تحقيق الاستقرار والتنمية المستدامة.



الحماية



الصحة النفسية



إدارة وتنسيق المخيمات



إدارة الشؤون الاجتماعية والثقافية



الاقواف



الحملات الموسمية



## قطاعات عملنا

الامن الغذائي والمساعدات النقدية



المأوى والمواد غير الغذائية



التعافي المبكر وسبل العيش



التعليم



المياه والاصحاح



الصحة والتغذية







## قطاع الأمن الغذائي والمساعدات النقدية

يساعد القطاع في سد الحد الأدنى من احتياجات الاستهلاك الغذائي وتحقيق استدامتها. من خلال تقديم مساعدات منقذة لحياة الأفراد الذين يعانون من انعدام الأمن الغذائي، حيث يتم تقديم المساعدة المالية أو العينية، مع التركيز على تحفيز الاقتصادات المحلية وتعزيز تمكين المجتمعات من خلال مشاركة مختلف أصحاب المصلحة في مراحل التخطيط والتنفيذ لضمان فعالية الجهود. يتم أيضًا توفير الاستجابة الطارئة للأفراد المتضررين من خلال تقديم المساعدات الغذائية قصيرة المدى.





## قطاع الامن الغذائي

### توزيع السلال الغذائية

يعد توزيع السلال الغذائية عنصرًا أساسيًا في الجهود الإنسانية والإنمائية، لا سيما في مناطق شمال غرب سوريا التي تعاني من انعدام الأمن الغذائي. حيث تساعد السلال الغذائية على التخفيف من حدة الجوع وسوء التغذية، وتقديم الإغاثة الفورية في حالات الطوارئ، ودعم الأمن الغذائي واستقرار الأسر في مناطقها، مما يسهم لاحقًا في التعافي في حال نزوحهم من قراهم إلى المخيمات.

حيث قام فريق عطاء الميداني بتوزيع سلال غذائية شهرية في مناطق الباب - الأتاب - دارة عزة - ومخيمات أطمه، لما يقارب الخمسين ألف عائلة الأشد ضعفًا، بالإضافة لتقديم السلال للعديد من العائلات المتضررة من الزلزال خلال عام 2023.



 83,016  
وجبة مطبوخة

 60,480  
سلة معلبات

 831,150  
سلة موزعة





### توزيع المساعدات النقدية

تعدّ المساعدة النقدية أداة فعّالة في كل من الاستجابة لحالات الطوارئ وسياقات التنمية طويلة المدى. فهي توفر المرونة، وتدعم الاقتصادات المحلية، وتُعترف بكرامة المستفيدين واحتياجاتهم المتنوعة، مما يجعلها شكلاً مفضلاً من المساعدات من قبل العديد من المستفيدين. قامت جمعية عطاء خلال عام 2023 بتصميم وتنفيذ العديد من التدخلات المرتبطة بالمساعدات النقدية، سواء منها الموجهة لغرض معين (دعم الشتاء، الغذاء، حماية الطفل، التعليم) أو متعددة الأغراض من خلال تدخل متعدد الجولات. تمّ ذلك وفق معايير مجموعة العمل الخاصة بالمساعدات النقدية والإجراءات القياسية التي طورتها جمعية عطاء.



62,712

قسائم شراء غذائية



## قطاع الامن الغذائي

### توزيع الطحين والخبز

يعد الخبز عنصرًا غذائيًا أساسيًا على المائدة السورية، حيث يوفر الكربوهيدرات الأساسية والطاقة. وفي الحالات التي يندر فيها الغذاء، يمكن أن يساعد الخبز في تلبية الاحتياجات الغذائية الأساسية. حيث قام فريق عطاء بتخديم ما يقارب 40 ألف عائلة من خلال توزيع الخبز بشكل يومي على قاطني المخيمات في شمال حلب وادلب، حيث انه يتم توزيع أكثر من 650 ألف ربة خبز بشكل شهري.



7,995,195

ربة خبز







## قطاع المأوى والمواد الغير غذائية

يركز هذا القطاع على توفير ظروف عيش أكثر أماناً وكرامة للمحتاجين من خلال تقديم خدمات المأوى الكريم والبنى التحتية للاستدامة. كما يقدم خدمات المواد غير الغذائية اللازمة و المخصصة لاستجابات الطوارئ، سواءً للاستخدام المنزلي أو لتفادي ظروف الشتاء القاسية التي تتكرر بشكل سنوي.

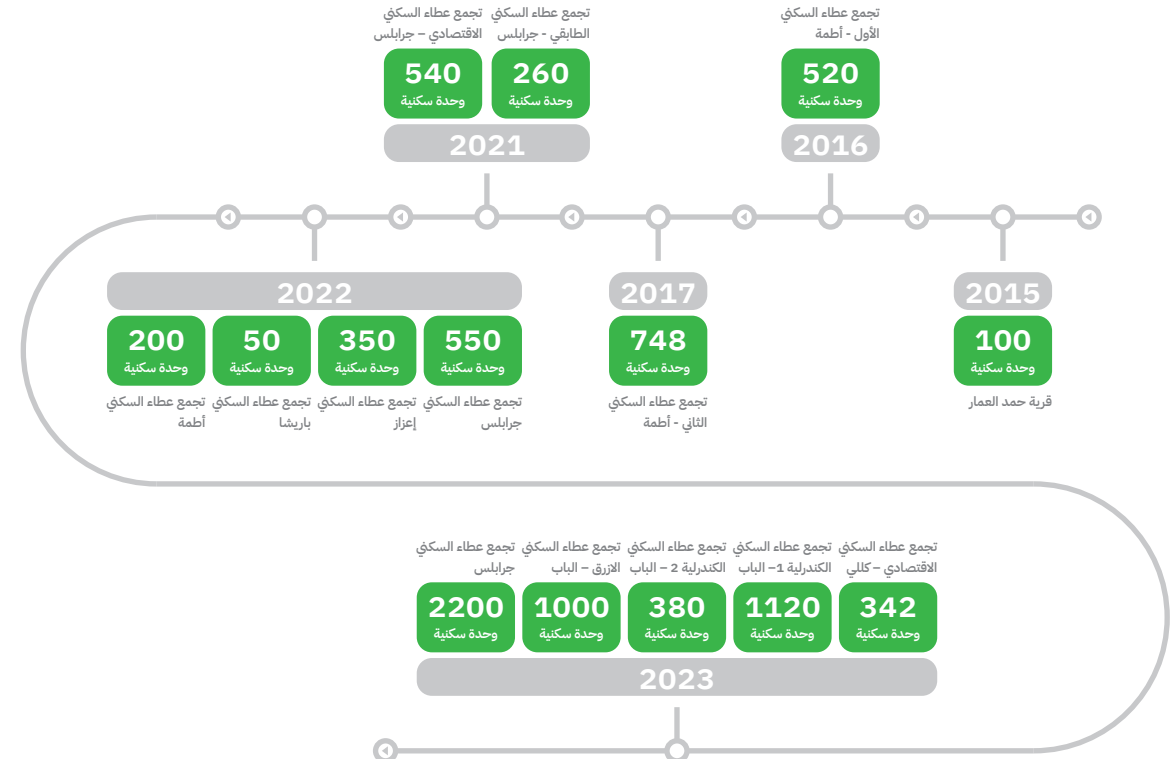




## قطاع المأوى والمواد الغير غذائية

### التجمعات السكنية

بدأت جمعية عطاء في إنشاء التجمعات السكنية في الشمال السوري منذ عام 2015، كأحد الحلول الرئيسية لتوفير الأمن والحماية للسكان القاطنين في الخيام منذ بداية الأزمة الإنسانية في سوريا، حيث أنشأت حتى نهاية عام 2023 ثلاثة عشرة تجمع سكاني تحوي أكثر من 8300 شقة سكنية، يشمل كل تجمع جميع البنى التحتية و المرافق والخدمات الضرورية لتوفير حياة كريمة للسكان، مما يجعل جمعية عطاء رائدة في هذا النوع من المشاريع الاستراتيجية.

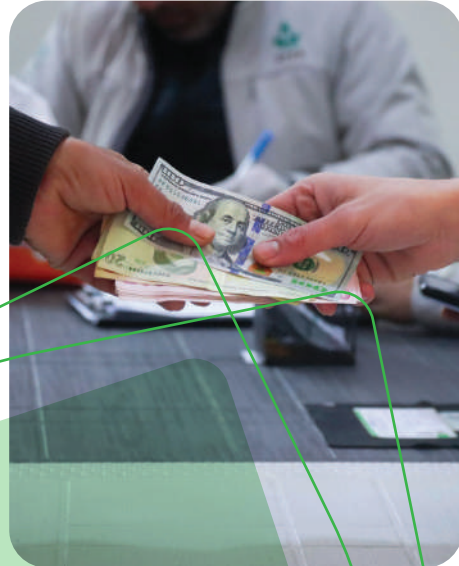




### قسائم الدعم الشتوي

بهدف تحقيق المرونة في الاستجابة لاحتياجات العائلات المتغيرة حسب ظروفهم، يسعى فريق عطاء لتقديم جزء وفير من المساعدات الشتوية على شكل قسائم نقدية لا تقل عن 150 دولارًا أمريكيًا للأسرة الواحدة. توفر هذه القسائم للمستفيدين الحرية في تحديد أولويات احتياجاتهم الخاصة لمواجهة ظروف الشتاء القاسية، مما يحترم كرامتهم و استقلاليتهم في اتخاذ القرار. علاوة على ذلك، تحفز قسائم الدعم الشتوي الاقتصادات المحلية وتدعم الأسواق من خلال الإنفاق المحلي من قبل المستفيدين. وهذا يعزز التعافي المبكر داخل مجتمعاتهم المحلية، و يحتمل أن يخلق مصدرًا مستدامًا للدخل و فرص العمل للنازحين و المقيمين.

 **12,201**  
قسائم شراء وقود وألبسة



## قطاع المأوى والمواد الغير غذائية

### ترميم المنازل

عتبر ترميم وإعادة تأهيل السكن ضرورة ملحة في شمال سوريا بعد موجات النزوح المتكررة و كثرة المنازل المتضررة التي خلفتها سنوات الحرب بالإضافة للزلازل الذي أثر على نطاق واسع من الشمال السوري. حيث أطلقت جمعية عطاء مبادرة تركز على تقييم الضرر والتحقق من وثائق الملكية للمنازل من خلال فريق هندسي و حقوقي ميداني، قبل عمليات حساب الكميات والتكاليف تمهيدا لاجراء الترميم وفق الشروط والمواصفات عالية الجودة و خلال العام 2023 قامت جمعية عطاء بترميم ما يزيد عن 1500 منزلاً ضمن مستوى متوسط الضرر.

 **1,500**  
منزل مرمم







## قطاع التعافي المبكر وسبل العيش

يعمل قطاع التعافي المبكر على تحسين آليات التأقلم الإيجابية للأشخاص والمجتمعات المتضررة، والحد من الاعتماد على إمدادات وخدمات الطوارئ، وهذا يساهم في تعزيز التعافي الذاتي للمجتمع المحلي وتغطية الاحتياجات وتعزيز القدرة على الصمود.



## التدريب المهني و التقني

تساهم عطاء في بناء وتمكين المجتمعات المتضررة من خلال تقديم برامج تدريبية مكثفة وعالية الجودة. يتم تصميم هذه البرامج بناءً على تقييم الاحتياج المهني والسوقي في المناطق المستهدفة. حيث تهدف هذه البرامج إلى تنمية مهارات فئة الشباب من الذكور والإناث، ورفد السوق المحلي بيد عاملة ماهرة، والدفع للدخول مبكراً في التنمية المجتمعية والاقتصادية. تنفذ عطاء برامج التدريب المهني والتقني ضمن مراكز عطاء المهنية، ومنصة العمل الحر التي تم إطلاقها مؤخراً. حيث تساعد أصحاب الأعمال الحرة والعاملين عن بعد على إيجاد بيئة عمل آمنة ومناسبة، وتجهيزها بالأدوات اللازمة لإطلاق وتنمية أعمالهم، مما يساهم في تعزيز الدخل المادي والمساعدة في تخفيف الضائقة المادية، وزيادة مرونة المجتمعات المستهدفة.



3  
مراكز تدريب



434  
متدرب



# قطاع التعافي المبكر وسبل العيش

## التمكين الاقتصادي

يهدف تحفيز الدورة الاقتصادية في شمال سوريا وتعزيز قدرة الأفراد على العيش بكرامة، ركزت فرق عطاء جهودها على توفير الوسائل والأدوات التي تساعد العاطلين عن العمل وأصحاب المهارات من تحسين ظروف العيش من خلال دعم المشاريع الصغيرة والمتناهية الصغر بالنحو المالية أو القروض الميسرة، وتقديم المساعدة للعائلات الفقيرة من أجل الانخراط في نشاطات منتجة ومستدامة تساهم في تغطية احتياجاتهم وتحسين ظروفهم.



5

الاسواق التجارية



108

الحدلات التجارية



2,476

مشروع صغير



1,475

فرصة عمل







## دعم الثروة الحيوانية

بهدف الحفاظ على الثروة الحيوانية وإعادة ترميم الفجوة التي خلفتها الحرب، تسعى فرق عطاء بشكل مستمر لتشجيع الأهالي على تربية ورعاية المواشي، ودعم المربين لتوفير الرعاية الصحية والأعلاف لنمو مواشهم وتسمينها، إضافة للعديد من الخدمات البيطرية والإشراف الفني والتوعية الإرشادية للمربين وحملات اللقاح الدورية. حيث يساهم هذا الدعم في تعزيز الأمن الغذائي ورفد الاقتصاد المحلي.

107  
إبقار

893  
اغنام

5,800  
خدمة بيطرية



## قطاع التعافي المبكر وسبل العيش

### دعم الزراعة

بهدف مساعدة المزارعين وتشجيعهم على إحياء الأراضي القابلة للزراعة، عملت فرق عطاء على توفير الدعم اللازم لهم في جميع مراحل العملية الزراعية، وتقديم خدمات التدريب والتعليم اللازمة لمواكبة أساليب الزراعة الحديثة، بالإضافة لتسهيل عمليات تصريف المنتجات من خلال ربطهم بمشاريع الصناعات الغذائية والأسواق الشعبية. حيث يساهم هذا الدعم بتعزيز الأمن الغذائي في شمال سوريا، وتحسين دخل المزارعين وخلق فرص عمل جديدة، مما يؤدي إلى تنمية الاقتصاد المحلي.

559,000  
متر مربع مزروع

21  
بيوت بلاستيكية





## قطاع التعليم

يهدف برنامج عطاء التعليمي إلى توفير الوصول إلى التعليم الشامل والتميز للأطفال والشباب المتأثرين بالأزمات في بيئة محمية وآمنة، مع إيلاء اهتمام خاص لرفاههم النفسي والجسدي. حيث يعتمد البرنامج على تدخلات مخصصة تشمل ركائز تنمية الأطفال والشباب من تكوين الشخصية، تراكم المعرفة والقيم، و التمكين على جميع المستويات، واعتبار الاحتياجات النفسية والاجتماعية والمعرفية والمهنية ضرورية لإنتاج رواد الأعمال والعلماء وقادة المستقبل.





## قطاع التعليم

### ترميم وبناء المدارس

يهدف زيادة مساحات التعلم المناسبة والأمنة، تعمل عطاء على بناء المنشآت التعليمية في مناطق تواجد النازحين واللجئين، وخاصة التي تفتقر إلى البنية التحتية التعليمية، بالإضافة إلى ترميم المدارس المتضررة من الحروب والكوارث، والعمل على تحسين مرافق المدارس لضمان كونها متاحة وآمنة ويمكن الوصول إليها بسهولة. مما يساهم في تحسين نوعية التعليم وزيادة فرص الحصول عليه.

40  
مدرسة تم تأيئها

30  
مدرسة تم ترميمها

10  
مدرسة تم انشائها





## حملات العودة للتعلم

يهدف تحفيز الأطفال على الالتحاق بال مدرسة، أطلقت فرق التعليم في عطاء عددًا من حملات العودة إلى التعلم في مختلف المجتمعات التي تشملها المشاريع التعليمية. تضمنت هذه الفعاليات نشر ملصقات توعوية حول أهمية التعليم، وعقد لقاءات مع العائلات، وتنظيم العديد من الأنشطة الترفيهية للأطفال. كما تم التركيز على تحسين بنية المدارس لجعلها أكثر سهولة للوصول، واستيعاب الأطفال ذوي الاحتياجات الخاصة بشكل فعال.

200  
طالب احتياجات خاصة

70  
مدرسة

8  
حملات



# قطاع التعليم

## دعم تشغيل المدارس

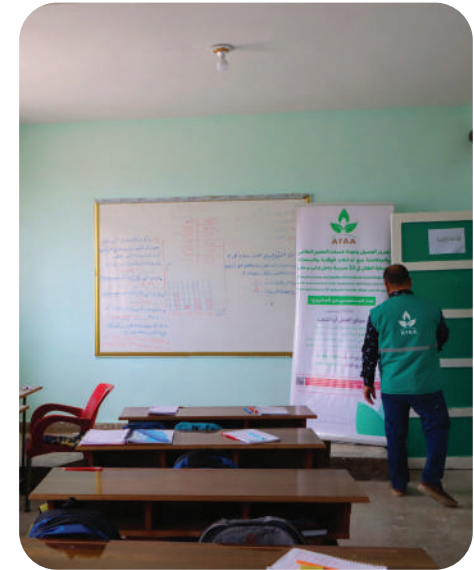
يعمل فريق برنامج التعليم على استهداف المدارس غير المدعومة، حيث يحدد احتياجاتها الرئيسية لضمان قدرتها على تقديم تعليم فعال للطلاب في مناطق تواجدها. يتمثل دعم عطاء في دمج برامج التعليم الرسمية وغير الرسمية، وتوفير المستلزمات المدرسية مثل القرطاسية ووقود التدفئة والمياه والكهرباء، بالإضافة لجهود الترميم الضرورية للمدارس. مما يساهم في تحسين الظروف التعليمية، وضمان استمرارية التعلم.

20,050  
انثى

20,915  
ذكر

40,965  
طالب

156  
مدرسة تم تشغيلها







## قطاع التعليم

### دعم العاملين في المدارس

يهدف هذا التدخل إلى تحفيز المعلمين والموظفين في المدارس لتقديم أداء متميز من خلال توفير حوافز مالية. يشمل ذلك زيادة المرتبات، وتوفير مكافآت إضافية لتحفيز التفوق. مما يساهم في تعزيز رغبة العاملين في المدارس في بذل جهد إضافي، ويؤدي إلى تحسين جودة التعليم. حيث تظهر الإحصائيات زيادة في معدلات التحصيل الدراسي، وتعزيز رضا المعلمين والموظفين في سياق العمل.



1,391  
معلم ومعلمة



51  
مدرسة



1,965  
معلم ومعلمة



158  
مدرسة







## قطاع التعليم

### توزيع المستلزمات

يهدف هذا المشروع إلى توفير حقائب مدرسية ومواد قرطاسية للطلاب والمعلمين في المدارس، وذلك بهدف دعم الأسر المحتاجة، وتخفيف التكاليف المالية، وتعزيز فرص الطلاب للتعلم بدون عقبات. حيث يُظهر المشروع نتائج إيجابية على روح المبادرة لدى الطلاب، وزيادة معدلات الحضور المدرسي، بالإضافة لتحفيز المعلمين، وتعزيز المشاركة الفعالة في العملية التعليمية.



26,692

حقبة - طالب



613

مدرسة





## قطاع المياه والاصحاح

يسعى قطاع المياه والصرف الصحي إلى تحقيق أهداف متعددة، أهمها ضمان الوصول العادل للمياه النظيفة وخدمات الصرف الصحي للجميع، وتقليل التبعيات الاقتصادية والبيئية، وتحسين الصحة العامة، وتعزيز مرونة المرافق الحيوية. حيث تقوم فرق عطاء بتنفيذ العديد من الأنشطة لتحقيق هذه الأهداف، أهمها تأهيل أنظمة إمدادات المياه وأنظمة الصرف الصحي، وإدارة النفايات بشكل فعال، والاستجابة لحالات الطوارئ، وتلبية احتياجات الصحة العامة، وتطبيق معايير السلامة البيئية، والحد من آثار التغير المناخي، وتطبيق مشاريع مستدامة عالية الجودة.

يقدم القطاع أيضا العديد من الأنشطة التوعوية والوقائية بشكل مستمر في المجتمعات المتضررة والمدارس لمواجهة انتشار الكوليرا و الأوبئة المرتبطة بالمياه. مما يساهم بشكل كبير في تحسين حياة الناس ورفاهية المجتمع.





## قطاع المياه والاصحاح

### استرجار مياه نهر الفرات

يعتبر هذا المشروع من أهم المشاريع الاستراتيجية التي نفذتها فرق جمعية عطاء في سوريا، حيث تم استرجار المياه من نهر الفرات ليتم تزويد قرى عطاء السكنية في جرابلس بمياه صالحة للشرب، تم إنشاء بئر ارتشاحي وخزانات أرضية، بالإضافة إلى خطوط ضخ وإسالة مع محطة ضخ تعمل بالطاقة البديلة. لذلك يساهم هذا المشروع في الحد من التلوث البيئي ودعم التعافي المبكر لمنطقة جرابلس.



37,600

مستفيد





## قطاع المياه والاصحاح

### مشروع إنشاء وإعادة تأهيل شبكات الصرف الصحي

بهدف تخفيف الضغط على أنظمة الصرف الصحي والنظافة الحالية في المجتمعات المحلية التي تضم أعداداً كبيرة من النازحين داخلياً، تعمل فرق عطاء على دعم إعادة التأهيل الدائمة للبنية التحتية، بما في ذلك تركيب أنابيب صرف صحي جديدة وتوسيع الشبكة لتغطية جميع المناطق، مع توفير مراحيض منفصلة حسب الجنس ووحدات عائلية آمنة لضمان الصحة والنظافة والأمان. كما يتم التركيز على عمليات إدارة النفايات الصلبة من خلال توفير حاويات النفايات وإزالة القمامة بشكل يومي لتجنب تراكمها وتكاثر اي نوع من الحشرات الحاملة للأمراض.



30,557

مستفيد



14,350 متر

شبكة صرف صحي



243,969

مستفيد



9500

متر شبكة مياه



15

خزان مياه عالي



7

محطات مياه







## قطاع المياه والاصحاح

### تقديم خدمات المياه والإصحاح المنقذة للحياة

يهدف ضمان الوصول الآمن لمرافق المياه والصرف الصحي والنظافة الشخصية في المناطق المحرومة، والتأكد من أنها متاحة للجميع، تعمل فرق عطاء على تزويد المحتاجين بمياه الشرب الآمنة والكافية يومياً عبر شاحنات المياه، وتوفير شاحنات نفايات لطرد خزانات الصرف الصحي بانتظام أو توصيل وحدات المراحيض بنظام الصرف الصحي القريب. بالإضافة لتوظيف متطوعين من الفئات الأكثر ضعفاً في المخيمات للتأكد من نظافة وحدات المراحيض يومياً ومساعدتهم على تحسين دخلهم.



37,600

مستفيد



30,500

مستفيد





## قطاع الصحة والتغذية

تقدم عطاء خدمات صحية شاملة للنازحين والمجتمعات المضيفة، تشمل العاينات الطبية وتقديم الأدوية عبر أطباء مختصين وكادر طبي متكامل في مستوصفات عطاء والعيادات المتنقلة. وتهتم عطاء أيضا بتقديم خدمة تركيب الأطراف الاصطناعية لصابي الحرب والمتضررين من الكوارث. بالإضافة لتدخلات التغذية التي تعمل على توعية المجتمعات بأهمية التغذية السليمة والرضاعة الطبيعية، وتوزيع الكمالات الغذائية للأسر المتضررة، وتدريب الأمهات على قياس سوء التغذية لدى أطفالهن، وتزويدهن بالقياس الرسمي لقياس سوء التغذية.





## قطاع الصحة والتغذية

### بناء وتشغيل المستوصفات

تقدم جمعية عطاء من خلال مراكزها الطبية المنتشرة في التجمعات السكنية ومخيمات النازحين خدمات استشارات طبية وعلاجية في مختلف التخصصات. وتستهدف هذه الخدمات الفئات المستضعفة من النازحين، وتشمل تقديم خدمات طبية مجانية، وتنظيم حملات توعية حول الأوبئة والأمراض المزمنة، ودمج ذوي الإعاقة في الخدمات الإنسانية بمشاركة مجتمعية ضمن منطقة المستوصف.

3  
مستوصفات

86,831  
عدد المرضى

31,879  
عدد التحاليل





## قطاع الصحة والتغذية

### تركيب الأطراف الاصطناعية

تقدم جمعية عطاء خدمات تركيب الأطراف الاصطناعية لمصابي الحرب والزلازل في مركزها في اعزاز، وتشمل هذه الخدمات تركيب طرف صناعي بجودة عالية مصنع وفق المعايير المعتمدة رسمياً، وإجراء اختبارات لتحديد القياسي والاحتياج لضمان ملاءمة الطرف للمصاب، وتقديم برنامج علاج فيزيائي لدعم المصاب جسدياً ونفسياً، بالإضافة لمساعدة المصاب على العودة الفاعلة للمجتمع من خلال إعادة تأهيله جسدياً ونفسياً.

### العيادات المتنقلة

تسعى جمعية عطاء للوصول إلى الفئات الأشد ضعفاً من خلال عياداتها المتنقلة التي تجوب ريفي إدلب وحلب. حيث تقدم هذه العيادات خدمات الرعاية الطبية الأولية من استشارات طبية وتوزيع الأدوية للمرضى في المخيمات والمناطق التي تفتقر إلى مراكز طبية ثابتة.



61

طرف صناعي



11,750

جلسة علاج فيزيائي



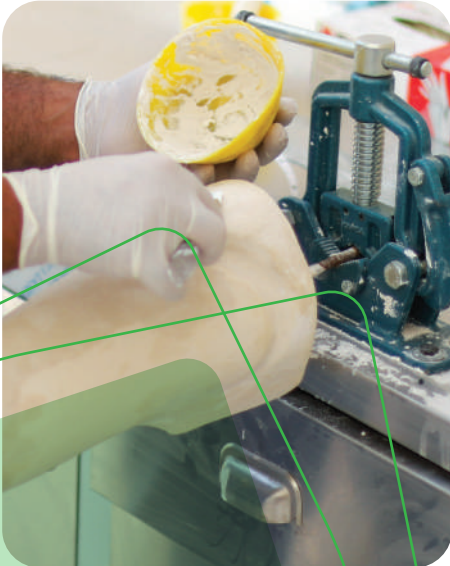
46,660

مستفيد



3

عيادات







### توزيع المكملات الغذائية

تقدم فرق برنامج التغذية المكملات الغذائية للأسر المستهدفة بشكل شهري. وتساهم المكملات الغذائية في مكافحة حالات سوء التغذية، ودعم النمو البدني، والمساعدة في التطور المعرفي، والوقاية من التقزم والهزال لدى الأطفال، وتعزيز المناعة، ودعم الصحة العامة، وذلك لاحتوائها على العناصر الغذائية المهمة لصحة الأطفال بين 6 - 23 شهر.



23,208  
أم مستفيدة



107,149  
طفل مستفيد



## قطاع الصحة والتغذية

### التوعية الغذائية

تقوم فرق برنامج التغذية في جمعية عطاء بتنفيذ برامج التوعية بأهمية التغذية الطبيعية للأطفال والرضاعة الطبيعية للرضع لضمان نمو جسدي ونفسي سليم. وتُساعد فرق التغذية في رفع مهارات الأمهات، خاصةً فيما يتعلق بقياس سوء التغذية للأطفال من خلال تقديم تدريبات تُقدم للأمهات في المخيمات مع تقديم مواءم لقياس شدة سوء التغذية لكل أم والاستجابة لحالات سوء التغذية المسجلة.



130,357  
مستفيد



## قطاع الحماية

ساهم برنامج الحماية في جمعية عطاء بالاستجابة و الوقاية من قضايا الحماية بمختلف تصنيفاتها خلال عام 2023 من خلال المراكز المتخصصة و الفرق الجواله و تمكين الهياكل المجتمعية عبر تطبيق نهج شامل لحماية الطفل، وأنشطة الوقاية من العنف القائم على النوع الإجتماعي والاستجابة له، بالإضافة لعمليات رصد واستقصاءات الحماية العامة و الخدمات القانونية التي تركز على قضايا الأحوال المدنية وقضايا المساكن والممتلكات.





## إدارة الحالة لحالات حماية الطفل

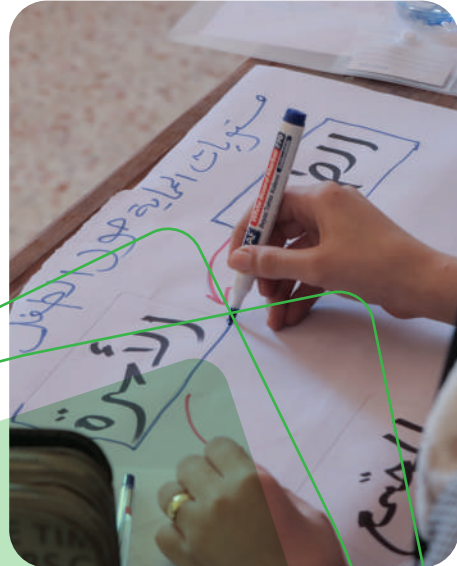
تبرز إدارة حالات حماية الطفل كتدخل مفيد للغاية، مصمم لمعالجة المخاوف المحددة للأطفال الأفراد الذين يواجهون مختلف قضايا حماية الطفل مثل الضائقة النفسية والاجتماعية، والأطفال غير المصحوبين والمنفصلين عن ذويهم، والإهمال، وعمالة الأطفال، وسوء المعاملة. حيث يتم تقديم هذه الخدمة من قبل أخصائيين مختصين ومدربين على نطاق واسع؛ والذين يتعاونون بشكل وثيق مع الطفل المتضرر ومقدمي الرعاية له. مما يساهم في رفع مستوى رفاهية الطفل وتوفير الدعم اللازم لتسهيل رحلته نحو الشفاء من هذه المخاوف المتعلقة بحماية الطفل.



2,015  
إدارة حالة



1,683  
إحالة



## قطاع الحماية

### المبادرات القائمة على المجتمع

تعتبر المبادرات القائمة على المجتمع من التدخلات التي تميزت بها جمعية عطاء أثناء عام 2023، من خلال تشكيل و تدريب لجان مجتمعية تحتوي القادة المجتمعيين و ممثلين من كل من النازحين و المجتمع المضيف، و تقديم تدريبات تعميم الحماية و الصون للبدء بتنفيذ المبادرات التي تركز على مشاركة أعضاء المجتمع في أنشطة تمكين تعليمية و اقتصادية، إضافة لأنشطة ترفيهية تستهدف فئة الأطفال و اليافعين و البالغين من الذكور و الإناث مما ينعكس إيجاباً على التماسك المجتمعي و تعزيز الاستدامة لخدمات الحماية عبر تمكين المجتمعات المستهدفة و إنشاء و دعم الهياكل المجتمعية ذات الصلة و التي تلعب دوراً في استمرارية الخدمات و نشرها.



12  
مبادرة





## إدارة الحالة القانونية

تعتبر إدارة القضايا القانونية بمثابة تدخل مميز يهدف إلى مساعدة الأفراد الذين يسعون إلى تأمين حقوقهم فيما يتعلق بالوثائق المدنية، وملكية العقارات، وسجلات الإسكان. يتضمن ذلك مساعدة الأفراد في الحصول على أو إعادة إصدار المستندات التي ربما تكون مفقودة أو تالفة. يقدم العاملون في القضايا القانونية (المحامون) ذوو الخبرة استشارات قيمة، مستفيدين من الخبرة القانونية العملية. يقومون بتوجيه المستفيدين من خلال الإجراءات اللازمة وتسهيل النقل إلى المؤسسات ذات الصلة حيث يمكنهم الحصول على الوثائق المطلوبة، مما يضمن وصولهم إلى الكيانات الصحيحة للحصول على وثائقهم الأساسية.

280  
خدمة إدارة حالة قانونية

995  
استشارة



## قطاع الحماية

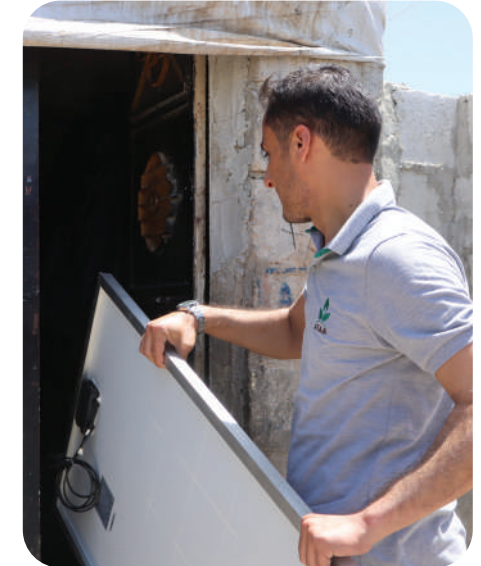
### مساعدات الحماية الفردية

مساعدة الحماية الفردية هي خدمة قابلة للتكيف تستهدف البالغين والأطفال على حد سواء، وتهدف إلى معالجة الثغرات في الحماية بسرعة. تتضمن هذه الخدمة التقييم السريع والتنفيذ الفعال وإغلاق الاحتياجات المحددة في الوقت المناسب. يمكن أن يتخذ تقديم هذه المساعدة أشكالاً مختلفة، بما في ذلك توفير الخدمات الأساسية أو تقديم المساعدة في شكل قسائم نقدية، مما يضمن المرونة في تلبية الاحتياجات المحددة للأفراد الذين يحتاجون إلى دعم الحماية وخصوصاً فئة الأشخاص ذوي الإعاقة وكبار السن ممن يعيشون تحت خطر قضايا الحماية المختلفة. كما تلعب هذه المساعدات دوراً كبيراً في الاستجابة لحالات الطوارئ و النزوح المفاجئ كما حدث في استجابة زلزال شباط 2023.

515  
مساعدة طبية

1,795  
مساعدة عينية

220  
مساعدة مالية







## قطاع الصحة النفسية

تعتبر الصحة النفسية أحد أكثر المؤشرات تأثراً بالحرب و الأكثر انتشاراً بين جميع المجتمعات المتضررة بالكوارث سواء من النازحين أو المجتمع المحلي.

يعمل قطاع الصحة النفسية و الدعم النفسي الاجتماعي على تقديم الخدمات المتخصصة كوقاية و استجابة للمتأثرين نفسياً من الحرب من خلال عدة مستويات من التدخلات قائمة على هيكلية مراكز ثابتة، و فرق متنقلة إضافة للمنصات الالكترونية التي تدعم الانتشار و الوصول لأكثر عدد من المستفيدين لتقديم التدريب التخصصي و العلاج النفسي والإشراف التخصصي، و التدخل النفسي حسب مستويات التدخل الأربعة المعتمدة دولياً، إضافة لدمج العلاج السلوكي، و العلاج الفيزيائي و علاج النطق من ضمن برامج الصحة النفسية. بالإضافة إلى وحدة للدراسات و البحوث في مجالات الصحة النفسية و الظروف الاجتماعية.



## قطاع الصحة النفسية

### التدريب التخصصي

تركز جمعية عطاء على بناء قدرات العاملين في قطاع الصحة النفسية و الدعم النفسي الاجتماعي لرفع جودة الخدمة المقدمة، و تعزيز الاستدامة عبر تمكين المختصين من مهارات محددة في هذا المجال و يتم تقديم التدريبات سواء فيزيائياً ضمن مراكز البرنامج أو عن بعد من خلال منصة إشراق، وهي منصة تعليمية تحوي مكتبة الكترونية ضخمة ودورات تعليمية مسجلة تعمل على رفع كفاءة المختصين والداعمين النفسيين.

بالإضافة لمنصة بلسم، والتي تعنى بتقديم الاستشارات النفسية عن بعد وتساعد في التوعية والتثقيف النفسي.



546  
استشارة



3,653  
متدرب







## قطاع الصحة النفسية

### الأبحاث والدراسات العلمية

تعتبر المخرجات العلمية في مجال الصحة النفسية من الدراسات الميدانية والبحوث التخصصية والمقالات العلمية من العناصر الرئيسية التي تميز برنامج الصحة النفسية، والتي يتم نشرها عبر المنصات الإلكترونية ومؤسسات مختصة بالنشر العلمي الأكاديمي، حيث تعتبر الأبحاث والدراسات العلمية مرجعاً تقنياً لتطوير أي استجابة لاحقة بناء على دروس مستفادة و خبرة مختصي البرنامج ضمن جمعية عطاء.

### التدخل المبكر وتقديم أنشطة الدعم النفسي الاجتماعي

العلاج النفسي التخصصي الدوائي للحالات التي تعاني من مشكلات نفسية عن طريق أطباء نفسانيين وأطباء رأب الفجوة، والعلاج النفسي غير الدوائي المقدم من معالجين نفسيين مؤهلين على تقنيات علاجية لعلاج الصدمات والاضطرابات المختلفة. وأنشطة الدعم النفسي الاجتماعي لفئات ومجموعات مجتمعية في المراكز والمخيمات والمدارس. وخدمات وحدة التدخل المبكر من العلاج السلوكي وعلاج النطق والتخاطب والعلاج الفيزيائي في المراكز من خلال المراكز التي تقدم هذه الخدمات في الشمال السوري والجنوب التركي.



111  
مقالة



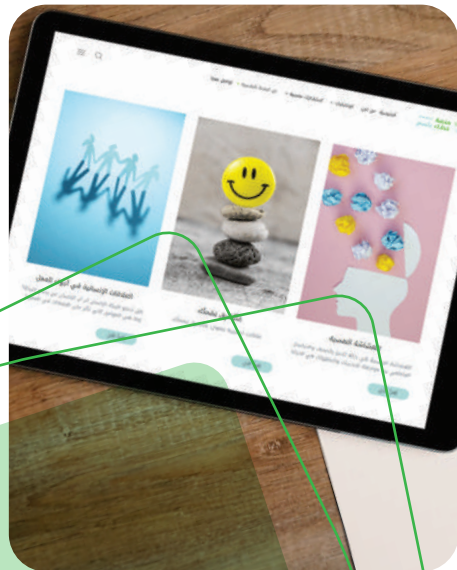
2  
دراسة علمية



1,366  
جلسات الدعم النفسي



1,924  
جلسات العلاج







## قطاع إدارة وتنسيق المخيمات

يختص قطاع إدارة المخيمات بتنسيق الخدمات من خلال رسم خارطة الخدمات الموجودة وتحديد الاحتياجات والمناصرة لتغطيتها من قبل العاملين في الشأن الإنساني، يهتم القطاع أيضا بتعزيز قدرة الكوادر المحلية على إدارة المخيمات عبر لجان تطوعية داخل كل مخيم تعمل على تسهيل تحديد الاحتياجات ووصولها، بالإضافة إلى لجان تطوعية لتدخلات محددة طارئة مثل لجان إطفاء الحرائق ولجان التوعية والحماية.

يعنى القطاع أيضا بأعمال الصيانة للبنى التحتية للمخيمات إما عبر تدريب لجان مختصة بالصيانة وتزويدها بالأدوات اللازمة أو عبر التعاقد مع جهات فنية قادرة على إجراء تدخلات أكبر حجمًا عند الحاجة.





## قطاع إدارة وتنسيق المخيمات

### صيانة البنى التحتية

نظرا لأن معظم المخيمات تم إنشاؤها بشكل ذاتي من قبل النازحين أنفسهم، فإن معظم المخيمات تعاني من ضعف البنى التحتية وحاجتها الدائمة للصيانة أو التوسعة، مثل صيانة كتل مرافق المياه والإصحاح، وشبكات ومرافق الكهرباء، والطرق والمساحات العامة، وذلك من خلال التعاقد مع عمال محليين من المخيم وتقديم خدمة النقد مقابل العمل من خلال تشكيل لجان صيانة المخيمات، أو عن طريق التعاقد مع مزود خدمة لإجراء أعمال الصيانة التي لا تستطيع لجان الصيانة التعامل معها بسبب حاجتها لمهارات أكثر احترافية ومعدات أكبر حجماً.



53,998

مستفيد



31

عدد المخيمات





## قطاع إدارة وتنسيق المخيمات

### حملات التوعية

يعتبر نشاط حملات التوعية لسكان المخيمات أحد التدخلات الهادفة للتقليل من مخاطر الحرائق وطرق التعامل معها، ويتم ذلك عبر اجراء ثلاث جلسات شهريا لكل مخيم (جلسة للرجال، جلسة للنساء، وجلسة للأطفال) يتم من خلالها شرح الاحتياطات الواجب اتخاذها لمنع وقوع أو انتشار الحرائق ويصحب هذه الجلسات توزيع بروشورات لإجراءات الأمن والسلامة على شكل صور ونصوص تعبيرية يتم لصقها ف المناطق المزدحمة في المخيم للوصول لأكبر عدد ممكن من السكان.



6,298

مستفيد



558

جلسة توعية



42

عدد المخيمات



### إنشاء وتشغيل نقاط مكافحة الحرائق

يعتمد سكان المخيمات بشكل أساسي على المدافئ المحلية لتغطية احتياجات التدفئة في ظروف الشتاء القاسية داخل خيامهم ذات المقاومة الضعيفة للاحتراق، لذلك برزت الحاجة لإنشاء نقاط حرائق داخل كل مخيم وتزويدها بالمعدات اللازمة لتأمين استجابة عاجلة في حال حدوث أي حريق وتقليل المخاطر الناشئة عنه. يشمل النشاط بناء غرف مخصصة وتزويدها بخزان مياه و نقاط خارجية، إضافة إلى كافة المعدات المتعلقة بالاستجابة للحرائق مثل مطافئ الحريق و بطانيات إخماد الحرائق و جالونات المياه وأدوات كسر الأبواب العالقة. يشمل هذا النشاط أيضا تدريب لجان تطوعية من أبناء المخيم على استخدام المعدات في غرف الحرائق، إضافة إلى طرق التعامل مع الحرائق وإخلاء المصابين و كيفية التعامل مع الحروق في حال حدوثها.



68,957

مستفيد



47

تدريب



69

نقاط مكافحة حرائق







## إدارة الشؤون الاجتماعية والثقافية

إدارة الشؤون الثقافية والاجتماعية تركز على تنظيم وتنفيذ الأنشطة والبرامج التي تتعلق بالجوانب الثقافية والاجتماعية في المجتمع وتهدف إلى تقديم الخدمات الاجتماعية والأنشطة والفعاليات الثقافية التي تخدم المجتمع وتحقق به التفاعل الإيجابي والمستدام، وتهدف أنشطتها وفعاليتها المقدمة وفقاً لطبيعة المشروع وسياقه لتقديم الخدمات الاجتماعية التي تحسن جودة حياة الأفراد في المجتمع، وتدعم الفئات الضعيفة وتعزز التكافل الاجتماعي به، وإلى تقديم برامج تعليمية وتنشيطية تعزز الهوية الثقافية، وتساهم في توسيع الأفق الثقافي وتطوير المهارات والمواهب الفنية والثقافية في المجتمع.





## الشؤون الاجتماعية والثقافية

### المشاريع التربوية والثقافية

يعنى قسم المشاريع التربوية والثقافية في الجمعية بمجموعة واسعة من الأنشطة التي تهدف إلى تطوير الجانب التربوي وتعزيز الوعي الثقافي لدى الطفل السوري بشكل خاص والأسرة السورية على وجه العموم، وتركز المشاريع التربوية على رفد المشاريع التعليمية والمراكز الاجتماعية بأنشطة ودروس تركز على القيم التي تربي الطفل وتوجه نموه في المجتمع، ويضم القسم أيضا تنظيم الفعاليات الثقافية المتنوعة التي تطوّر الثقافة وتعزز الهوية والانتماء لدى الأجيال وتعرف على الثقافات المختلفة، وتدعم المبادرات التي تساهم في تقديم حلول للتحديات التربوية والثقافية، وتعتمد بشكل عام على احتياجات ومتطلبات المجتمع السوري حيثما تواجد.



9,355

مستفيد



1,150

أسرة



8,550

يتيم







## الشؤون الاجتماعية والثقافية

### الحالات الإنسانية

مشروع يقدم من خلاله الدعم للحالات التي تعاني من ظروف إنسانية صعبة نتيجة فقر شديد أو تدني دخل الأسرة ومعاناتها من الهشاشة وعدم الاستقرار وضعف جودة الحياة بشكل عام، أو احتياج طبي.

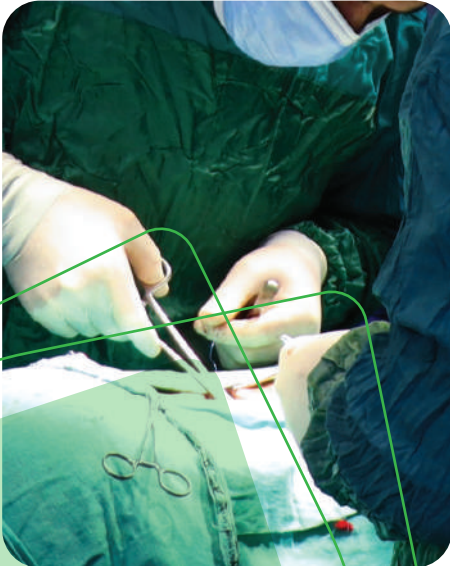
مجالات التدخل التي تغطيها الجمعية في الحالات الإنسانية الاجتماعية: مساعدة إنسانية مبلغ مالي، كفالة الأسرة، تأييث بسيط، تأمين أجرة منزل، تأمين شقة سكنية في قرى عطاء، تأمين خيمة ومستلزماتها.

مجالات التدخل التي تغطيها الجمعية في الحالات الطبية: عمليات جراحية، فحوصات وأدوية طبية، معدات وأجهزة طبية، علاج فيزيائي، علاج إعاقات الأطفال واضطراباتهم السلوكية، كفالة طبية ودوائية، موصلات أو مصاريف علاج.



2,352

مستفيد



### المراكز المجتمعية والثقافية

هي مراكز اجتماعية تابعة لجمعية عطاء في الجنوب التركي تعمل على تقديم الخدمات المجتمعية والأنشطة الثقافية المتنوعة ومتعددة الأبعاد للمجتمع وتهدف هذه الخدمات إلى تحسين جودة حياة الأفراد في المجتمع المحيط حول المركز بالدرجة الأولى، ومجتمع اللجوء بشكل عام في تركيا، وتتكون هذه الخدمات والأنشطة من مجموعة من البرامج التعليمية وخدمات الصحة النفسية التخصصية والتدريبات المهنية والإدارية، إلى جانب برامج التوعية الأسرية، والأنشطة التربوية والثقافية، وتقدم خدمات هذه المراكز للنساء والأطفال بشكل خاص وللأسرة بشكل عام. وتشرف جمعية عطاء على خمسة مراكز اجتماعية منتشرة في الجنوب التركي في ولايات «أورفا، هاتاي، كيليس».



5,225

مستفيد



3

مراكز مجتمعية





## الشؤون الاجتماعية والثقافية

### مجلة عطاء

هي مجلة تربوية تعليمية ثقافية للأطفال، تتكون من مجلة ورقية وإلكترونية، تتكون من 52 صفحة، فيها زوايا ثابتة، وأخرى متغيرة مثل القصص، ومضامين الفقرات، وقد جاءت لتشكّل إضافة مميزة للمكتبة الأسرية بما تحتويه من مواد ثقافية وتعليمية وتربوية، مع ما تتضمنه من ترفيه وتسليّة ومسابقات، وتصل إليهم بصياغة تحريرية تناسب أعمارهم، وأساليب تربوية وأدبية تخاطب وتحركّ عواطفهم، ورسومات وتصاميم في طباعة فاخرة تجذبهم وتجيبهم في القراءة والمطالعة، ومضامين تنمي وعيهم الثقافي شغفهم للقراءة.

تصدر المجلة بشكل دوري ربع سنوي منذ انطلاقة عددها الأول عام 2015 ميلادية، وقد صدر منها 33 عدد وتجاوز عدد النسخ الموزعة منها مليون ومائتي ألف نسخة في كل من الشمال السوري وتركية، ويتم رفع أعدادها بشكل دوري على موقع جمعية عطاء وصفحة مجلة عطاء على مواقع التواصل الاجتماعي.

1,200,000  
نسخة

34  
عدد







## الأوقاف

كانت وماتزال المشاريع الوقفية من أكثر النشاطات انتشارا في المجتمعات العربية والمسلمة لما فيها من معاني التكافل الاجتماعي والعطاء المستمر. وهذا جوهر وجود جمعية عطاء التي بدأت منذ عام 2020 بالتخطيط لتنفيذ مجموعة من المشاريع الوقفية، بدأت بقطف ثمارها في عام 2023. يتم تحديد غرض الأوقاف في المقام الأول بناءً على إرادة المتبرع الأصلي وتوجيهها للمنفعة العامة، سواء كان ذلك من خلال كفالات الأيتام، كفالات طلاب العلم، مساعدة الفقراء، أو غيرها من المجالات الاجتماعية.





## الأوقاف

### وقف الاحسان

هو مشروع استثمار خيري مستدام لوقف محصول شجر الجوز، يمكن لأهل الخير من خلاله للمشاركة في شراء أسهم من أرض مزروعة بشجر الجوز، حيث تساهم إيراداته باستدامة الدخل للأسر المتعففة ونمو الأصل وصيانتها، كما يساهم بخلق فرص عمل جديدة موسمية ودائمة لعدد من العوائل مما يوفر سبل العيش لهم، كما أن الزراعة تساهم بالحفاظ على البيئة وتعزيز الأمن الغذائي المحلي والعالمي.



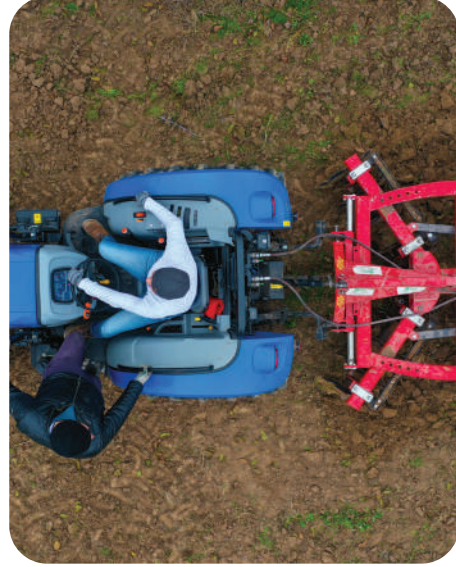
90,000

متر مربع موقوف



2,610

شجرة موقوفة







## الأوقاف

### وقف سلام

مشروع وقف استثماري يعود ريعه لتشغيل مركز سلام المجتمعي في ولاية كليس في تركيا وهو مركز يقدم خدمات تخصصية نفسية وتعليمية وتدريب مهنية وبرامج توعية للنساء والأطفال من اللاجئين السوريين في الولاية.

يتألف وقف سلام من بناء ومحل تجاري وأرض زراعية تم تخصيص ريعها عام 2023 لتقديم خدمات إلى أكثر من 2000 طفل و250 امرأة في ولاية كليس.



## حملة رمضان



## حملة الأضاحي والعقائق



## الحملة الموسمية

تقوم جمعية عطاء عبر برنامج الحملات الموسمية باستهداف أكثر المواقع ضعفاً من خلال توزيعات عينية ونقدية، تساهم في تعزيز مرونة الأسر القاطنة فيها، و التخفيف من التحديات و الصعوبات اليومية التي تواجهها هذه الأسر، و تشمل الحملات المنفذة بشكل رئيسي، حملة رمضان، حملة الشتاء، و حملة الأضاحي.

## حملة الشتاء







## حملة الشتاء

تهدف حملة الشتاء إلى توفير الملابس الدافئة والإيواء ومواد التدفئة للأشخاص الأشد ضعفاً ممن يقطنون في مساكن غير مناسبة أو تشكل خطراً ضمن فصل الشتاء، مما يضمن سلامة الأسر المستهدفة سواء من السيول، أو تساقط الأمطار و الثلوج إضافة لتوفير التدفئة اللازمة لمسكن آمن و كريم خلال أكثر أشهر السنة برداً، كما تتضمن أيضاً توفير الغذاء والمساعدة المالية للتغلب على تحديات فصل الشتاء عبر إعطاء الحرية للمستفيدين لشراء ما يناسب من احتياجات التدفئة و مستلزمات فصل الشتاء.



52,816  
عائلة مستفيدة



262,490  
مستفيد



16,029  
طفل حصل على ملابس



30,426  
عائلة حصلت على مستلزمات التدفئة



63,274  
ربطة خبز



6,576  
خيمة معزولة







## حملة رمضان

تهدف حملة رمضان إلى توفير المساعدة والدعم الغذائي للأشخاص ذوي الحاجة خلال هذا الشهر الكريم. يشمل ذلك توزيع الطعام والمواد الغذائية الأساسية على الأسر المحتاجة، إضافة للمطابخ المتنقلة التي تصل إلى أماكن إقامة الأسر الأشد ضعفاً وتقديم وجبات مطبوخة بشكل يومي لعدد كبير من الأسر



22,742

سلة اغذية



60,562

وجبة مطبوخة







## حملة الأضاحي والعقائق

تستهدف حملة الأضاحي توزيع اللحوم والأضاحي على الأسر المحتاجة والفقيرة. يتم تنفيذ هذه المشروعات بشكل واسع لضمان توفير لحوم الأضاحي للأفراد الذين قد لا يكون لديهم القدرة على شرائها، حيث يتم الشراء، الذبح، والتوزيع وفق معايير فنية و نظافة عالية برقابة مباشرة على اللحوم الموزعة من حيث المصدر و النوع لضمان سلامة المستفيدين.



48,773 كغ

لحوم عقائق موزعة



121,583 كغ

لحوم اضاحي موزعة







## قصص نجاح







## الخالة أم حسين.. جودة وإتقان



اقرأ المزيد

إذا كنت من محبي الجبن واللبن المصنوع من الحليب الطازج المضمون ودون تجفيف، فعليك زيارة الخالة أم حسين النازحة من ريف حلب إلى مخيمات الشمال السوري.

تبدأ الحكاية مع الخالة أم حسين وهي أم لعائلة مكونة من 10 أطفال وتعتبر المعيل الوحيد لهم، تعمل أم حسين بصناعة الأجبان والألبان بشكل يومي، وهي المهنة التي ورثتها عن آبائها وأجدادها، فهي تعتمد على بيع الحليب واللبن والجبن والسمنة كمصدر رزق لها ولأطفالها.

لم يبق لأم حسين من المواشي إلى القليل من ” الماعز ” بعد أن كانت تمتلك العديد منها قبل تهجيرهم من ريف حلب...





## أبو محمد والمحراث القديم..



اقرأ المزيد

مع خيوط الفجر الأولى، يستيقظ "أبو محمد" صباح كل يوم، يحضر زاده ويعقد شماخه على جبينه، ويجمع متاعه وكل ما يلزم من أدوات الحراثة على دابته متوجها لحراثة الأراضي.

رائحة الأرض الزكية في طريقه مع نسيمات الصباح وخيوط الشمس الأولى، التي تداعب الحشائش المتشابكة والأشجار المتدلية، وتعكس زهو ألوانها، تبشر بموسم جيد ووافر من المحصول والعمل، فهذا وقت الحراثة لإزالة الأعشاب الضارة من حول الخضار والأشجار، لتتنفس التربة وينمو المحصول والأشجار بشكل جيد.

قول أبو محمد بقناعة ورضا رغم مشقة عمله أثناء فلاحه الأراضي بالمحراث القديم أو "الفدان" كما هو معروف في الريف السوري....







## أحمد والفسيفساء السورية..



اقرأ المزيد

بتناسق بديع.. وإبداعات تربط عراقية الماضي بأصالة الحاضر، يقارب "أحمد" وعائلته قطع الفسيفساء مشكلاً لوحات مذهلة، تفوق وجودتها وأشكالها جودة الصور الفوتوغرافية بنقل مقتطفات من الطبيعة والحياة بأسلوب عريق.

قد يدفعك الفضول وتقترب منها، فإذا بالتفاصيل تصبح صفوفاً من حجارة صغيرة مربعة أو مستطيلة أو مثلثة، بألوان مختلفة مرصوفة بأسلوب بديع وجذاب، مشكلة زخارف أو نباتات أو حيوانات أو أشخاصاً أو أشكالاً أسطورية، تقترب أكثر محاولاً سبر جمالها، لكنك تدرك من فورك أن المشهد لا يظهر إلا عن بعد، فتعود وتراجع وقد عرفت أن هذا الجمال ينطوي على كمال اختيار الألوان والحجارة المشذبة.....





## أمل والعمل الخيري في سوريا..



اقرأ المزيد

تذهلك تلك المشاهد، تقف عاجزاً حائراً أمام هول ما ترى وقساوة ما تسمع، في المرة الأولى ينتابك شعور غريب، تشعر بالألم والعجز، فالتأثير الأول لأي حدث في حياة الإنسان لا يشبه تأثيره في المرة الثانية والثالثة، هذا تماماً ما عاشه المتطوعون من شباب وشابات المجتمع مع بداية اندفاعهم لمساعدة الناس قبل اثنا عشر عاماً في سوريا.

في شمال سوريا، يتعامل المتطوعون منذ سنوات مع آلاف القصص القاسية، وتكرر أمامهم مشاهد الحرب والموت بشكل يومي، قصص وأحداث لعائلات لا تنتهي، ومأساة هنا وهنا يسمعونها ويعيشونها مع أهلها، منهم من يمكن ويحالف المتطوعين الحظ بمساعدتهم، ومنهم من تلهف لحالهم، لكن يحول الواقع المرير دون إمكانية تلبية احتياجاتهم.....





## ”بتمنى نرجع لبلادنا“ .. حكاية صبر وأمل



اقرأ المزيد

تزداد معاناة المهجرين السوريين في مخيمات شمال غربي سوريا عاماً بعد عام، ومع طول انتظارهم لحل ينهي مأساتهم ويعيدهم إلى منازلهم في مدنتهم وقراهم، كان لا بد من إيجاد حلول لتحسين واقعهم المرير، لاسيما بعد شح المساعدات الإنسانية خلال الأعوام الأخيرة.

لم يدرك جمال الذي يبلغ من العمر 37 عاماً ويعاني من فقد البصر في الوهلة الأولى رهبة ما حدث، فقد تعرض منزله في معرة النعمان للقصف وخرج مسرعاً مع عائلته، لا يعرف أين الوجهة ولا يملك أي وسيلة نقل تخرجهم من الخطر، لم يدرك أن تلك ستكون آخر لحظة له بمدينة.

توجه جمال مع عائلته وأولاده الخمس إلى مدينة سراقب، لكن سرعان ما لاحقهم القصف، فانتقلوا إلى مكان ثاني وثالث.....



## شركاء عطاء

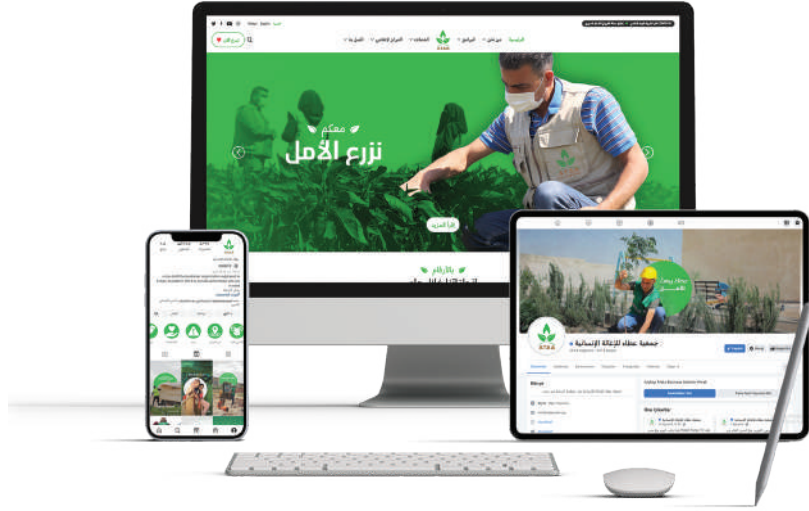






## عطاء في الإعلام





ataarelief.org



@AtaaRelief



@AtaaRelief



@AtaaRelief



@AtaaRelief



## نسعد بتواصلكم معنا

Beneficiary Name:  
ATAA INSANI YARDIMLSMA DERNEGI

Bank Name:  
Ziraat Bankası

Branch Name:  
488-Fatih . istanbul Subesi

SWIFT Code:  
TCZBTR2A

IBAN (TL)  
TR37 0001 0004 8870 3658 4650 01

IBAN (USD)  
TR10 0001 0004 8870 3658 4650 02

IBAN (EURO)  
TR80 0001 0004 8870 3658 4650 03

IBAN (GBP)  
TR53 0001 0004 8870 3658 4650 04





**ATAA**  
جمعية عطاء للإغاثة الإنسانية

تقرير أعمال  
2023



حمل التقرير



#مع  
الإنسان



T. +90 212 531 29 34  
E. info@ataarelief.org  
www.ataareleif.org