

تقرير أعمال 2021



ATAA

جمعية عطاء للإغاثة الإنسانية

عطاء يبعث الأمل



المحتويات

06	عن عطاء	08	كلمة المدير العام	10	الهيكلية الإدارية
12	فروع الجمعية	14	حجم التمويل	16	قطاعات عملنا
18	قطاع الأمن الغذائي	24	قطاع المأوى والمواد الغير غذائية	30	قطاع الحماية
36	قطاع التعليم	42	قطاع الصحة	48	قطاع التعافي المبكر
52	قطاع المياه والاصحاب	58	قطاع إدارة وتنسيق المخيمات	62	إدارة الخدمات الاجتماعية
68	الحملات الموسمية	70	حملة الشتاء	72	حملة رمضان
74	حملة الاضاحي	76	قصص نجاح	80	شركاء العطاء
82	عطاء في الإعلام	84	تواصل معنا		



الرؤية

أن نكون المؤسسة الأولى المتخصصة في خدمة السوريين في مجالات العمل الإنساني والتنموي، انطلاقاً من رؤيتنا الحضارية وقيمنا الإنسانية.



الأهداف

- تقديم المساعدات والخدمات الإنسانية والإغاثية للمنكوبين والمحتاجين.
- دعم وتطوير المجتمع المدني ليكون إيجابياً مثقفاً وصحياً ومستداماً.
- رفع المعاناة عن الأسر الفقيرة من خلال تقديم مشاريع اقتصادية وتأمين فرص عمل تعينهم على متطلبات الحياة.
- تطوير وتوفير الفرص التعليمية والعملية، وحث المستفيدين على ابتكار حلول مناسبة لواقعهم المجتمعي.
- التعاون مع المنظمات المحلية والعالمية العاملة في القطاع الإنساني.



القيم

- الإنسانية
- الاستقلالية
- الشفافية
- عدم التمييز
- العطاء بكرامة



الرسالة

الارتقاء بمفهوم العمل الخيري من خلال بناء مؤسسة حديثة ومتطورة تعمل على تلبية الاحتياجات الإنسانية والإسهام بفعالية في تمكين المجتمعات المتضررة والنهوض بها.



من نحن؟

منظمة إنسانية غير ربحية مسجلة في تركيا، تأسست مطلع عام 2013 م لتقديم الإغاثة الإنسانية لمستحقيها.

كلمة المدير العام

يمر العمل الإنساني في سوريا والعالم بمرحلة حرجة، وقد زادت الحاجة وطالت المعاناة مما يلقي على الجمعيات، والمؤسسات الخيرية مسؤولية كبيرة، وقد استشعرت جمعية عطاء هذه المسؤولية، وحملت الهمّ لتقديم المساعدات والمشاريع النوعية التي بدورها تخفف المصاب وتعزز صمود النازحين واللاجئين من الشعب السوري التي دارت عليه الأيام، كما أدركنا أن الاستدامة والرقي بمعايير العمل الإنساني هو السبيل الوحيد للاستمرار وكسب ثقة المانحين.

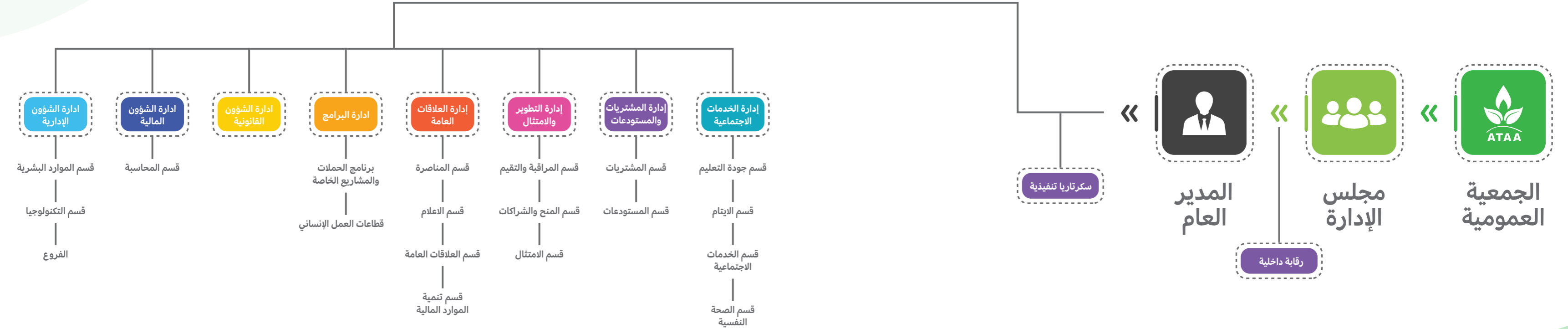
والحمد لله هذا ما استطعنا تحقيقه خلال عام 2021 بأكثر من 74 شراكة ما بين مؤسسة أممية ودولية وعربية وإسلامية بتمويل تجاوز 50 مليون دولار، وبمجموع من المشاريع المتنوعة سواءاً بقطاع الأمن الغذائي أو غير الغذائي، ومن مشاريع الإيواء والإصحاح والتعليم والصحة، وبدأنا ببعض المناطق بالعمل على مشاريع التعافي المبكر، وعززنا مشاريع الأوقاف ومشاريع التنمية ذات الأثر المستدام.

م. خالد العيسى
المدير العام

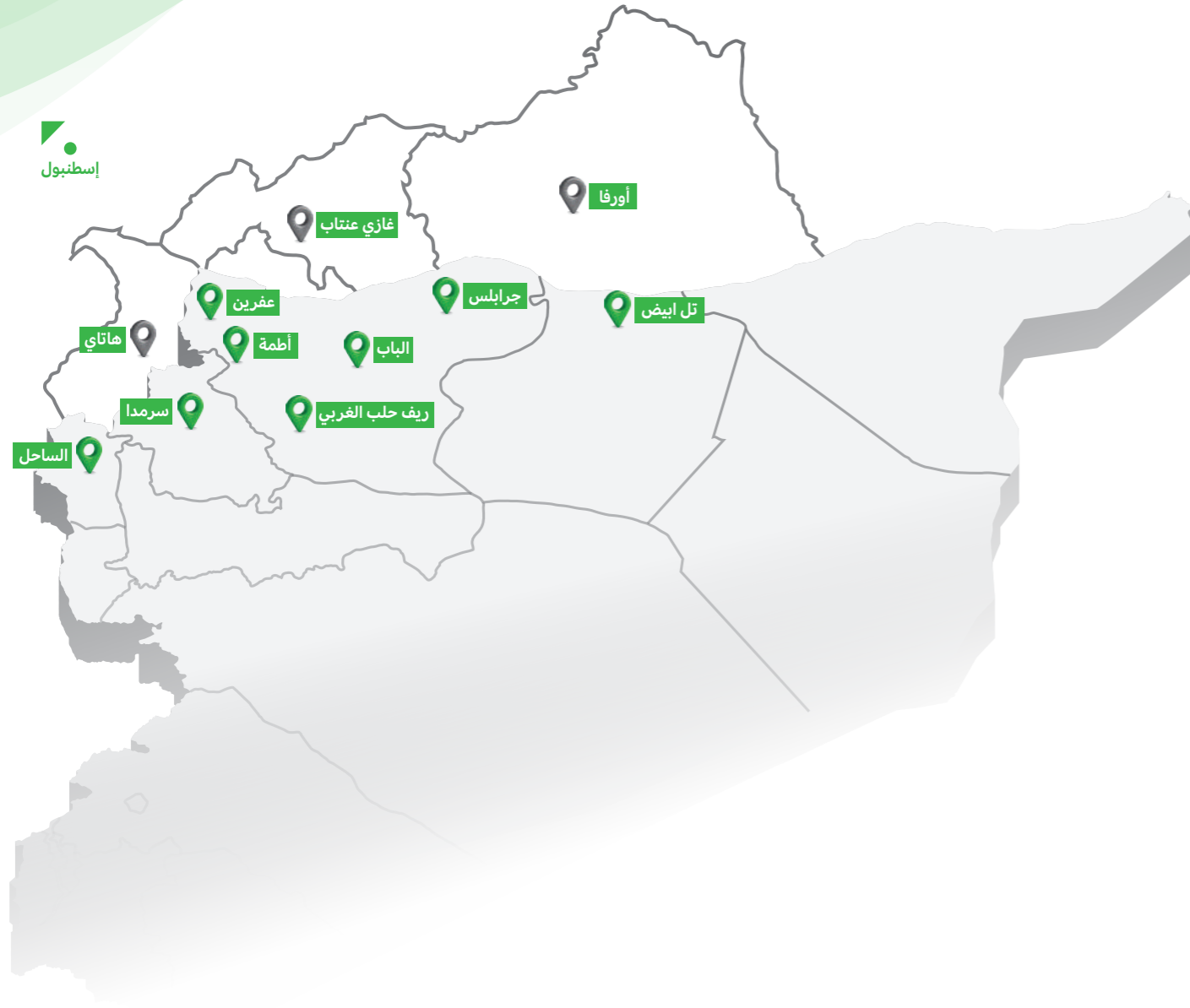


“ الإحسان أن تعطوا من قلوبكم
لا من أيديكم وحدها، فيكون العال في اليد،
والبسمة على الشفاه،
والكلمة الطيبة المواسية على اللسان
”
علي الطنطاوي

الهيكلية الإدارية



إنتشارنا فروع الجمعية



فروع تركيا 4

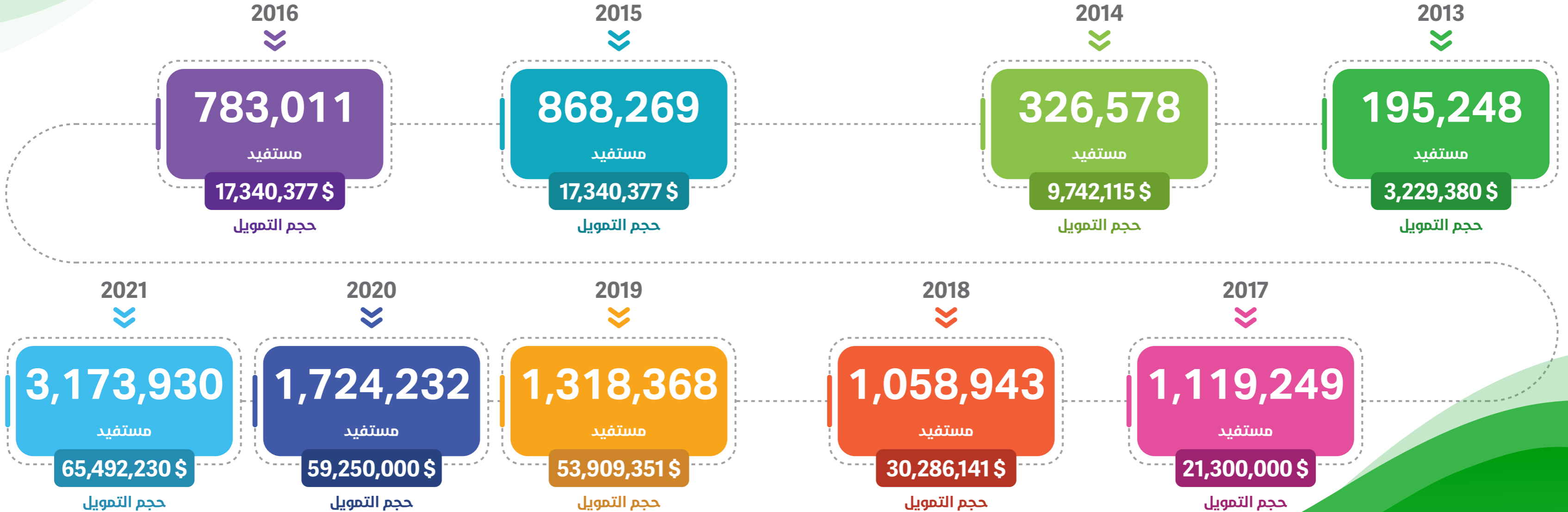
- اسطنبول
- أورفا
- غازي عنتاب
- هاتاي

عدد الموظفين
1.120

فروع سوريا 8

- أطمه
- أعزاز
- البياب
- تل ابيض
- جرابلس
- ريف حلب الغربي
- الساحل
- سرمدا

حجم التمويل



قطاعات عملنا



قطاع الأمن الغذائي



يساهم قطاع الامن الغذائي وسبل العيش بالحد من الفقر في المجتمعات المتضررة لجميع الأشخاص المستضعفين وبناء المرونة الأسرية، عبر تسهيل وصول الغذاء لمحتاجيه بصورة منتظمة، وتعزيز قدرتهم للحصول على مورد دخل ثابت عن طريق دعم مشاريع الإنتاج الزراعي والحيواني وسبل العيش المستدامة.



2,631,520

مستفيد



توزيع الطحين والخبز

تهدف مشاريع توزيع الخبز ودعم المخازن الى تعزيز الأمن الغذائي للسكان عبر توزيع الخبز المجاني للعائلات ودعم الأفران عن طريق توفير الدقيق أو التكاليف التشغيلية لتخفيض تكاليف الإنتاج ومنع ارتفاع الأسعار.



1400
طن طحين



14000000
رغيف خبز



توزيع السلال والقسائم الغذائية

تهدف المشاريع الغذائية الى تخفيف الفقر من خلال توفير الوصول إلى الغذاء للسكان المتضررين من الحرب خاصة النازحين داخلياً والأشخاص الذين يعيشون داخل المخيمات عبر توفير الأغذية المنقذة للحياة لتلبية احتياجاتهم الغذائية الأساسية، إضافة إلى رفع المستوى التغذوي ومنع سوء التغذية للأطفال الذين تتراوح أعمارهم بين 6 و 23 شهر، عبر تقديم المكملات الغذائية لتفادي وعلاج سوء التغذية الحاد ونقص المغذيات الدقيقة.



4294
مكمل غذائي



10789
قسيمة غذائية



2467399
سلة غذائية



دعم وتنمية الثروة الحيوانية

مشاريع الثروة الحيوانية تلعب دوراً حيوياً وفعالاً في الحفاظ على الثروة الحيوانية وإعادة ترميم الفجوة التي خلفتها الحرب من خلال تشجيع الأهالي على تربية ورعاية المواشي توفير الرعاية الصحية والأعلاف لنموها وتسمينها، إضافة للعديد من الخدمات البيطرية والإشراف الفني والتوعية الإرشادية للمربين.



121569
خدمة بيطرية



500
طن اعلاف



4247
عائلة مستفيدة



دعم سلاسل الزراعة

تقدم هذه المشاريع المساعدة للمزارعين من أجل تشجيعهم على إحياء الأراضي القابلة للزراعة من خلال توفير الدعم اللازم لهم في جميع مراحل العملية الزراعية وتقديم خدمات التدريب والتعليم اللازمة لمواكبة أساليب الزراعة الحديثة، إضافة لتسهيل عمليات تصريف المنتجات من خلال بناء الأسواق الشعبية.



340
هكتار مزروع



2400
مزارع



15.200
مستفيد



قطاع المأوى والمواد الغير غذائية



يسعى قطاع المأوى والمواد الغير الغذائية لتدارك مشاكل إيواء النازحين من خلال بناء المجمعات السكنية وتوفير مقومات السكن الكريم للأهالي من خلال تقديم خدمات تأهيل وترميم المساكن والبنى التحتية داخل وخارج المخيمات، يضاف الى ذلك أنشطة الاستجابات الطارئة وتأمين المستلزمات الأساسية غير الغذائية التي تساعد في توفير حياة كريمة وأمنة.



178,040

مستفيد



مشاريع البنية التحتية وتحسين المخيمات

تركز هذه المشاريع على تحسين ظروف المأوى للنازحين الذين يعيشون في المخيمات بهدف التصدي لتحديات الحياة في الخيام على مدار فصول العام.



9845

خيمة معزولة



690

مخيم



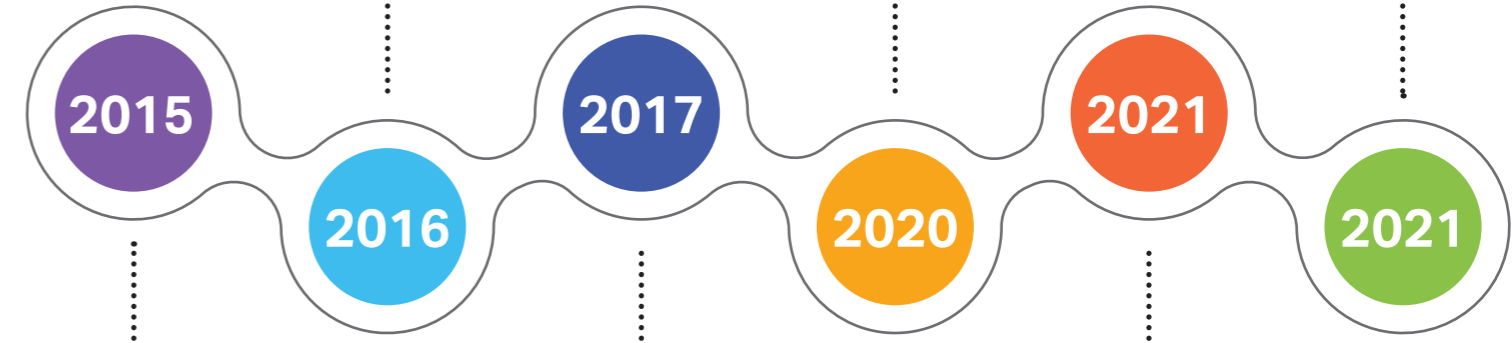
التجمعات السكنية

بدأت جمعية عطاء في بناء التجمعات السكنية في الشمال السوري منذ عام 2015، حيث أنشأت حتى نهاية عام 2021 ستة تجمعات سكنية تحوي أكثر من 3000 شقة سكنية. وبذلك تعتبر جمعية عطاء الأكثر عملاً وخبرة في هذا النوع من المشاريع.



520 وحدة سكنية

منطقة اطمة



100 وحدة سكنية

منطقة اطمة

474 وحدة سكنية

منطقة اطمة

780 وحدة سكنية

منطقة جرابلس

800 وحدة سكنية

منطقة جرابلس

350 وحدة سكنية

منطقة أعزاز

الاستجابة الطارئة

تسعى جمعية عطاء من خلال قدرتها العملية الواسعة لتكون جاهزة دائما لتقديم الإسناد العاجل والسريع للتخفيف من آثار الحوادث الطارئة في المخيمات ومجتمعات النزوح عن طريق توفير خدمات النقل واستبدال المأوى وتقديم مستلزمات المعيشية الأساسية.



4423

خيمة مستبدلة



21.350

استجابة طارئة



توزيع المواد غير الغذائية

تقدم المواد المعيشية الأساسية غير الغذائية للنازحين والمتضررين على امتداد الشمال السوري لتساعدهم في الحفاظ على حياتهم وحياء أطفالهم وتوفير لهم ظروف العيش بكرامة.



3450

قسيمة غير غذائية



16529

سلة غير غذائية



قطاع الحماية



يساعد قطاع الحماية في الوقاية من تعرض الأفراد للمخاطر وضمان احترام حقوقهم، و الاستجابة للحالات المتعرضة لأي شكل من أشكال العنف والاعتداء، إضافة للتركيز على بناء القدرات للأفراد و المجتمعات الأكثر ضعفاً بما فيهم النساء، الأطفال، كبار السن، و ذوي الاحتياجات الخاصة و تعميم مبادئ الحماية في كل قطاعات العمل الإنساني.



51,527

مستفيد



الحماية العامة

يركز تدخل الحماية العامة على تمكين الفئات الأكثر ضعفاً من كبار السن و ذوي الاحتياجات الخاصة من خلال أنشطة رفع الوعي، بناء القدرات، الدعم العيني للحالات المستضعفة، إضافة لاستبيانات تقييم الحماية للمجتمعات المستهدفة. كما يقدم تدخل الحماية العامة خدمات التوعية و الاستشارات القانونية حول قضايا وثائق الأحوال المدنية و المصالح العقارية.



4850

مستفيدين من البالغين



650

مستفيدين من الاطفال



حماية الطفل

تشمل مجموعة خدمات الوقاية من مخاطر حماية الطفل بما فيها جلسات التوعية، الدعم النفسي الاجتماعي، بناء القدرات للعمال الإنسانيين، برامج مهارات الحياة و المهارات الوالدية. كما يتضمن خدمات الاستجابة التخصصية كإدارة الحالة و الإحالات و الدعم العيني و النقدي للحالات الأكثر ضعفاً.



2260

مستفيدين من البالغين



18450

مستفيدين من الاطفال



الأعمال الإنسانية المتعلقة بالألغام

ويشمل خدمات التوعية من مخلفات الحرب بأشكالها و تقديم معلومات حول الإجراءات الواجب اتباعها للوقاية من الألغام و الأجسام المتفجرة.



2650

مستفيدين من البالغين



11500

مستفيدين من الاطفال



الحماية من العنف القائم على النوع الاجتماعي

و تشمل خدمات الوقاية و التمكين للنساء و الفتيات عبر جلسات التوعية و أنشطة التمكين المهني و الدعم النفسي، إضافة لخدمات إدارة حالة للناجيات من العنف القائم على النوع الاجتماعي.



150

مستفيدين من النساء



40

مستفيدين من الاطفال





يعمل قطاع التعليم على تحسين الوصول الى خدمات التعليم مع إعطاء الأولوية للفئات السكانية الأكثر حرماناً، حيث يركز القطاع على استكمال الأنظمة الحالية بدلاً من إنشاء أنظمة موازية، مع الالتزام باستدامتها، بما يساهم في عودة الأطفال المتسربين إلى التعليم ويضمن استمرار الطلاب المسجلين، ويحسن جودة التعليم المقدم لهم.



17,917

مستفيد



العودة الآمنة للمدارس

تمكين الوصول إلى مساحات التعلم، بشكل يضمن توفير بيئة تعليمية صديقة للطلاب لتشجع الأطفال غير الملحقين بالمدارس من العودة أو البدء في التعلم ودعم استمرار الأطفال المسجلين في التعلم.



10353
طالب



22
مدرسة



بناء وترميم المدارس

يهدف زيادة مساحات التعلم المناسبة والآمنة، من خلال بناء وترميم المنشآت التعليمية في مناطق تواجد النازحين واللاجئين إضافة لتحسين مرافقها لضمان كونها متاحة وآمنة ويمكن الوصول إليها بسهولة.



20
مدرسة مرهمة



5
مدرسة منشأة



التعليم عن بعد

استجابة لظروف انتشار كوفيد 19، عملت عطاء على تطوير أنشطة وإجراءات شاملة تساعد في الوصول للطلاب المتأثرين بحالة الطوارئ التي فرضها انتشار الوباء وذلك من خلال بث الدروس التعليمية عبر الراديو وتوزيع أجهزة الراديو على الطلاب بالإضافة لإقامة بعض الصفوف النموذجية المتنقلة ضمن المخيمات.



48
كادر تعليمي

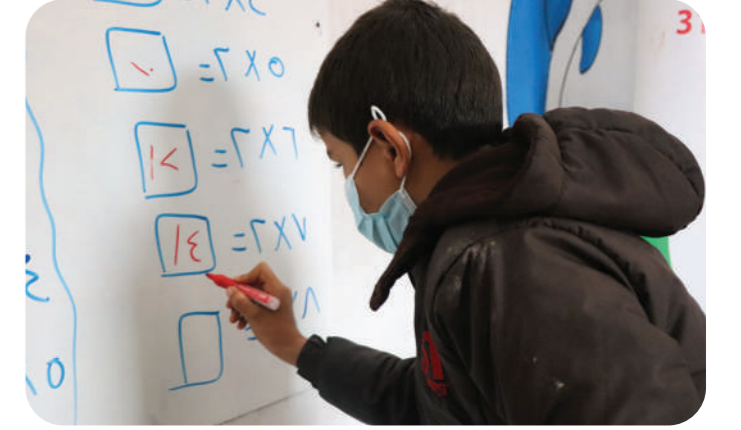


2400
طالب



دعم العملية التعليمية

إعادة الامداد بالمستلزمات المدرسية الضرورية والتأكد من حصول الطلاب والكوادر التعليمية على الدعم النفسي والاجتماعي المطلوب، بالإضافة للتركيز على تحسين جودة خدمات التعليم المقدمة والاهتمام بالبيئة المدرسية.



3583
كادر تعليمي



51
مدرسة





يسعى قطاع الصحة الى تحسين وصول خدمات الرعاية الصحية
الأولية والثانوية والمتقدمة الى مستحقيها والتوعية حول الأمراض
والوقاية منها، بالإضافة لإنشاء وتوسيع الخدمات المتخصصة،
والمساهمة في تأهيل الكوادر العاملة في مجال الرعاية الصحية
والعاملين في الصحة العامة.



115,337

مستفيد



العيادات المتنقلة

تهدف لإيصال الخدمات الطبية المجانية من معاینات واستشارات وأدوية إلى المخيمات والمناطق صعبة الوصول والتي يتواجد فيها المهجرين وإجراء جلسات توعية لهم حول الأمراض والوقاية منها. الخدمات الطبية المقدمة: الطب العام، الصيدلية، الدعم النفسي.



34.767
خدمات طبية



2634
ادوية



15
طرف صناعي



1105
مستفيد من جلسات
العلاج الفيزيائي



مركز الأطراف الصناعية والعلاج الفيزيائي

يهدف المركز لتقديم جلسات العلاج الفيزيائي لجميع أنواع الإصابات، بالإضافة لخدمة تركيب و صيانة الأطراف الصناعية وإعادة تأهيل فاقد الأطراف نفسياً واجتماعياً، كما يقدم المركز خدمة المبيت والنقل للمستفيدين من وإلى المركز.



المراكز الصحية

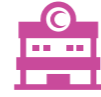
توفر الخدمات الصحية الأساسية للحالات الباردة والاسعافية، عبر كادر متخصص لتلبية احتياجات الفئات الأكثر ضعفاً في المجتمع. العيادات الفاعلة: عيادة الطب العام، عيادة طب الأطفال، العيادة الداخلية، العيادة النسائية، العيادة البولية، المخبر و الصيدلية.



15
عيادة فاعلة



3
مركز صحي



مدرسة التمريض والقبالة

هي المدرسة الأولى من نوعها في الشمال الشرقي لسوريا، والتي تعنى بزيادة عدد الكوادر الطبية الفاعلة وتغذية القطاع الصحي الذي يعاني من نقص حاد في الموارد البشرية، بكوادر طبية مدربة، قادرة على العمل والتعامل مع الظروف الاستثنائية.



6 اشهر
مدة الدراسة



60
خريجي التمريض



30
خريجي القبالة



التعافي المبكر



يعمل قطاع التعافي المبكر على تحسين آليات التأقلم الإيجابية للأشخاص والمجتمعات المتضررة، والحد من الاعتماد على امدادات وخدمات الطوارئ، بما يساهم في تعزيز التعافي الذاتي للمجتمع المحلي وتغطية الاحتياجات والقدرة على الصمود.



19,800

مستفيد



المعهد المهني

تقوم عطاء من خلال معهد عطاء المهني بالعمل على تأهيل الشباب والشابات من خلال توفير التدريب المهني في عدد من المهن المطلوبة في مناطق شمال غرب سوريا، كما يتم تدريب المتدربين على إدارة المشاريع الصغيرة والتسويق وزيادة الأعمال، ويقوم المشروع بتمويل عدد من المشاريع الصغيرة لبعض المتدربين بالمنح الصغيرة.



10

المهن المدربة



560

خريج



صندوق حياة

تقوم عطاء بتوفير فرص عمل جديدة للعاطلين عن العمل وتحسين ظروف العيش من خلال دعم المشاريع الصغيرة والمتناهية الصغر بالقروض الميسرة والتي تساهم في دفع عجلة الاقتصاد ومساعدة العائلات الفقيرة في الانخراط في نشاطات منتجة ومستدامة مما يساهم في تحسين ظروف العيش لديهم.



99.6%

معدل السداد



3000

قرض مسترد



\$3M

قيمة المحفظة



قطاع المياه والصحة



مساعدة النازحين داخليًا والمجتمعات المضيفة من خلال توفير خدمات ومساعدات مستدامة والمنقذة للحياة في مجال المياه والصرف الصحي والنظافة الصحية للأشخاص الأكثر ضعفًا في المناطق المحرومة من خدمات المياه وذات الاحتياجات العالية للمياه والصرف الصحي والنظافة الصحية، بالإضافة إلى المواقع التي يصعب الوصول إليها من أي نظام مياه مستدام وتحسين الوصول إلى إمدادات المياه والصرف الصحي والنظافة الصحية.



75,015

مستفيد



الصرف الصحي وإدارة المخلفات الصلبة

من خلال توسيع شبكات توزيع المياه والصرف الصحي في المجتمعات والمخيمات من خلال ربطها بأنايب المياه والصرف الصحي القائمة، بالإضافة لبناء وتأهيل المراحيض والاستحمام والتفريغ الدوري لخزانات الصرف الصحي، بما في ذلك الإدارة المنتظمة للنفايات الصلبة وتوزيعها في صناديق القمامة.



2015

صندوق قمامة



144

تواليت



96726

خزان



67

أنظمة مياه



460

طاقة بديلة



385

مرافق صحية



البنية التحتية وضمان جودة المياه

من خلال إعادة تأهيل وصيانة أنظمة المياه القائمة وتوزيع منتجات معالجة المياه وتطهيرها بما في ذلك الدعم التشغيلي وإدخال التحسينات على إمدادات المياه في المدارس والأماكن المناسبة للأطفال ومرافق الرعاية الصحية. بالإضافة لتقديم حلول مستدامة بتركيب أنظمة الطاقة البديلة حيثما أمكن ذلك.



التدخلات في حالات الطوارئ

تزويد النازحين حديثا والمخيمات النائية بموارد المياه والصرف الصحي والنظافة المنقذة للأرواح، بالإضافة لتوزيع خزانات المياه، وتوفير المياه الكافية والآمنة عن طريق نقل المياه بالشاحنات يوميا.



1876

سلة طارئة



116073

لتر ماء



النظافة والسيطرة على انتشار كوفيد19

من خلال توزيع مواد النظافة العينية التي تشجع على تعزيز السلوك الصحي، بالإضافة لتنفيذ أنشطة التوعية بأساليب الوقاية بهدف تحسين المعرفة بالممارسات الصحية الشاملة.



1876

جلسة توعية



4376

سلة نظافة





يغطي القطاع عموماً كافة ما يتعلق بتنسيق العمل بين مختلف القطاعات ومختلف الوكالات العاملة ضمن المخيم الواحد، ومع المخيمات الأخرى، لضمان سلاسة العمل الإنساني ووصول المساعدة الإنسانية لمستحقيها دون مضاعفة الخدمة. كما يغطي القطاع شؤون حوكمة وإدارة المخيمات بما فيه تشكيل اللجان المجتمعية ضمن النسيج الاجتماعي للمخيم للوصول إلى الاعتماد الذاتي ونشر الوعي الخاص بتنظيم المجتمع ضمن هياكل وهيئات مجتمعية.



38,745

مستفيد

إدارة وتنسيق المخيمات



تحسين جودة إدارة المخيمات

من خلال تعزيز قدرات القائمين على إدارة المخيمات من حيث التخطيط التشاركي وتنفيذ المشاريع لتحسين المخيمات وتنسيق أعمالها وتلبية احتياجات السكان، في سبيل ضمان مشاركة المجتمع المحلي والتأكد من أن الخدمات والحماية المقدمة تتماشى مع القوانين والمبادئ التوجيهية والمعايير المتفق عليها.



72
مخيم



217
تدريب



تعزيز القدرة على الصمود والوصول

تجهيز وحدات الصيانة والطوارئ في المخيمات وتشكيل اللجان المسؤولة عنها وتدريب المستجيبين للطوارئ ولجان النازحين بما في ذلك الإسعافات الأولية والاستجابة للحرائق ونشر الوعي لتفادي الحوادث. بالإضافة الى تحسين أدوات رصد الخدمات لضمان الوصول إليها بين السكان النازحين.



50
نقطة طوارئ



156
مخيم





تعنى هذه الإدارة في جمعية عطاء بتوفير الرعاية والحماية
الإجتماعية للأفراد والأسر سعياً منها لتحقيق التماسك الإجتماعي،
حيث تقدم مجموعة من الخدمات والأنشطة والبرامج والمبادرات
الإجتماعية في مجال الضمان والرعاية والحماية والتأهيل للأفراد
والأسر والمجموعات من ذوي الظروف الاجتماعية الخاصة
وأصحاب الأزمات الطارئة.



269,304

مستفيد

إدارة الخدمات الاجتماعية



مجلة عطاء

مشروع ثقافي تربوي تعليمي نفسي للأطفال واليا فعيين المتواجدين في داخل سوريا وتركيا، وهي عبارة عن مجلة ورقية وإلكترونية تصدر بشكل دوري ربع سنوي. تركز المجلة على البعد التربوي والتعليمي وأثره في الشريحة المستهدفة، بحيث تكون صلة تواصل مع الطفل بأسلوب مشوق وجذاب تعرض إنجازاته وطموحه وتساهم في بناء شخصيته وتناقش أهم قضاياها واهتماماته.



138000
نسخة



26
اصدار



المراكز المجتمعية

تنتشر مراكز عطاء المجتمعية في 3 ولايات متفرقة في الجنوب التركي والتي تقدم برامج التمكين الاجتماعي والخدمات التعليمية والتدريبية والدعم النفسي للأسر السورية اللاجئة. وتركز هذه المراكز على الشريحة الأضعف في المجتمع المتمثلة بالمرأة والطفل من خلال ما تقدمه من خدمات ترقى بهم وتؤهلهم للاندماج الإيجابي في المجتمع المضيف.



3000
مستفيد شهريا



قسم الأيتام

تتميز مشاريع رعاية الأيتام في جمعية عطاء بشموليتها من حيث تقديم الكفالات المالية وتأمين الاحتياجات الأساسية بالإضافة للإشراف الاجتماعي على الأيتام المكفولين من خلال متابعة وضع اليتيم الصحي والنفسي والاجتماعي وذلك عبر زيارات دورية تقوم بها مشرفات اجتماعيات مؤهلات.



2388
زيارة



6223
يتيم



قسم المشاريع الإجتماعية

في سبيل التخفيف من الأعباء المالية المتزايدة على الأيتام والأسر الفقيرة والمتعففة والأسر الفاقدة للمعيل وإنقاذهم من حالة العجز التي خلفتها الحرب، تقدم لهم جمعية عطاء مبالغ نقدية تعينهم على تأمين موارد الحياة لهم ولأطفالهم، بالإضافة لمساعدة الحالات الصحية الطارئة وتقديم الخدمات الأساسية للعائلات النازحة حديثاً.



576
حالة



الحملة الموسمية

تعمل جمعية عطاء على مجموعة من الحملات الموسمية بشكل سنوي لدعم قطاعات معينة في الظروف الطارئة والحرية، فمنها ما يكون مرتبط بتقلبات المناخ ومنها ما يتعلق بمناسبات روحية واجتماعية متعارف عليها بالمجتمعات العربية والإسلامية.

« حملة الشتاء



« حملة رمضان



« حملة الاضاحي





7.248.800

لتر وقود



9.206

ألبسة



11.626

عازل



3.918

خيمة



392

وجبات مطبوخة



8.756

سلل غذائية



17.949

بطانيات



7.778

مدفأة



134

قسائم شرائية



828

وسائد



20.215

اسفنجات



6.725

نظافة

183,272

اجمالي مستفيدين



حملة الشتاء





2.244

حصة لحم 2 كغ



21.324

سلال غذائية



9.510

ربطة خبز



242.136

وجبة مطبوخة



48

هدايا العيد



386

زكاة الفطر



11.848

حصة تمر 2 كغ

215,541

اجمالي مستفيدين





17.792

حصة لحم



39.308

حصة لحم

151,625

اجمالي مستفيدين



حملة الاضاحي

الإصرار على الحياة INSIST ON LIFE



شاهد الفيديو



استأجر "الماغوني" عربة من ثلاث دواليب وكانت بحاجة لصيانة، فقامت جمعية عطاء للإغاثة الإنسانية بتجهيز العربة وصيانتها ليتمكن من قيادتها، وأصبح "رافد" يخرج للعمل عليها مع إشراقة كل يوم، يوزع المواد الغذائية على البقالة، ويعمل بشغف وقناعة لا توصف، وأمنيته الوحيدة بقاء العمل ليستمر بتأمين قوت عائلته.

وتعمل جمعية عطاء من خلال مشاريعها على الاستجابة للحالات الإنسانية، وذلك من خلال تقديم مساعدات مادية وعينية، لمرة واحدة أو شهرية للفئات الأشد ضعفاً من المهجرين والمقيمين، إضافة لتلقي طلبات المساعدة للحالات الإنسانية العاجلة وتصنيفها والتحقق منها عبر باحثين اجتماعيين متخصصين، ومن ثم رفع الطلبات المعتمدة إلى لجان مختصة للنظر في نوع الدعم ومدته وقيمته.

قصة أمل STORY OF HOPE



شاهد الفيديو



جاء بحالة مزرية.. شلل وقرحة واعتماد على الغير بكل أعماله الخاصة، بهذا الحالة وصل الشاب أحمد محيميد إلى مركز عطاء التخصصي لتأهيل أذيات الجبل الشوكي، بعد أن سقط من الطابق الثالث أثناء عمله بنجارة الخشب.

الآن "محيميد" شعلة أمل، يواجه الإعاقة بالصبر وتغلب على عجزه بالإرادة والأمل، يعتمد على ذاته ويمشي منفرداً لمسافة تصل لكيلو متر واحد، وذلك بعد علاجه في مركز عطاء ودمجه في المجتمع، متابعاً بإصرار وصبر وإيمان يلفت النظر.

إرادة لا تقهر

AN INDOMITABLE WILL



شاهد الفيديو



الأمل والهمة

HOPE AND VIGOR



شاهد الفيديو



طارق حمد، يُجسد قصةً مميزة في التحدي والاصرار على العمل رغم كل الظروف، حيث عمل مدير مكتب جمعية عطاء في جرابلس، لكنه تعرض لبتير ساقه نتيجة انفجار عبوة ناسفة في سيارة كان يقودها خلال قيامه بمهمة إنسانية، فقام بتركيب طرفين صناعيين وعاد للعمل في مكتب الجمعية والإشراف على العمل ميدانياً رغم الإصابة التي تعرّض لها، فقد أشرف على إسكان العائلات في تجمع عطاء السكني الثالث بجرابلس، إضافة إلى متابعته عن كثب كامل شؤون النازحين.

لا يمكن وصف كمية الأمل والهمة التي يملكها أسامة، يدرس ويكمل تعليمه رغم كل الصعوبات التي تواجهه، وبعدهما التحق ببرنامج التعليم عن بعد (المعلم المتنقل) الذي أطلقته جمعية عطاء، أصبح أسامة قادر على استكمال تعليمه، وتحقيق أحلامه بأن يصبح طبيب ويعالج الأطفال من أصحاب الهمم.

شركاء عطاء



عطاء في الإعلام



Beneficiary Name:
ATAA INSANI YARDIMLSMA DERNEGI

Bank Name:
Ziraat Bankası

Branch Name:
488-Fatih . İstanbul Subesi

SWIFT Code:
TCZBTR2A

IBAN (TL)
TR37 0001 0004 8870 3658 4650 01

IBAN (USD)
TR10 0001 0004 8870 3658 4650 02

IBAN (EURO)
TR80 0001 0004 8870 3658 4650 03

IBAN (GBP)
TR53 0001 0004 8870 3658 4650 04



@AtaaRelief



@AtaaRelief



@AtaaRelief

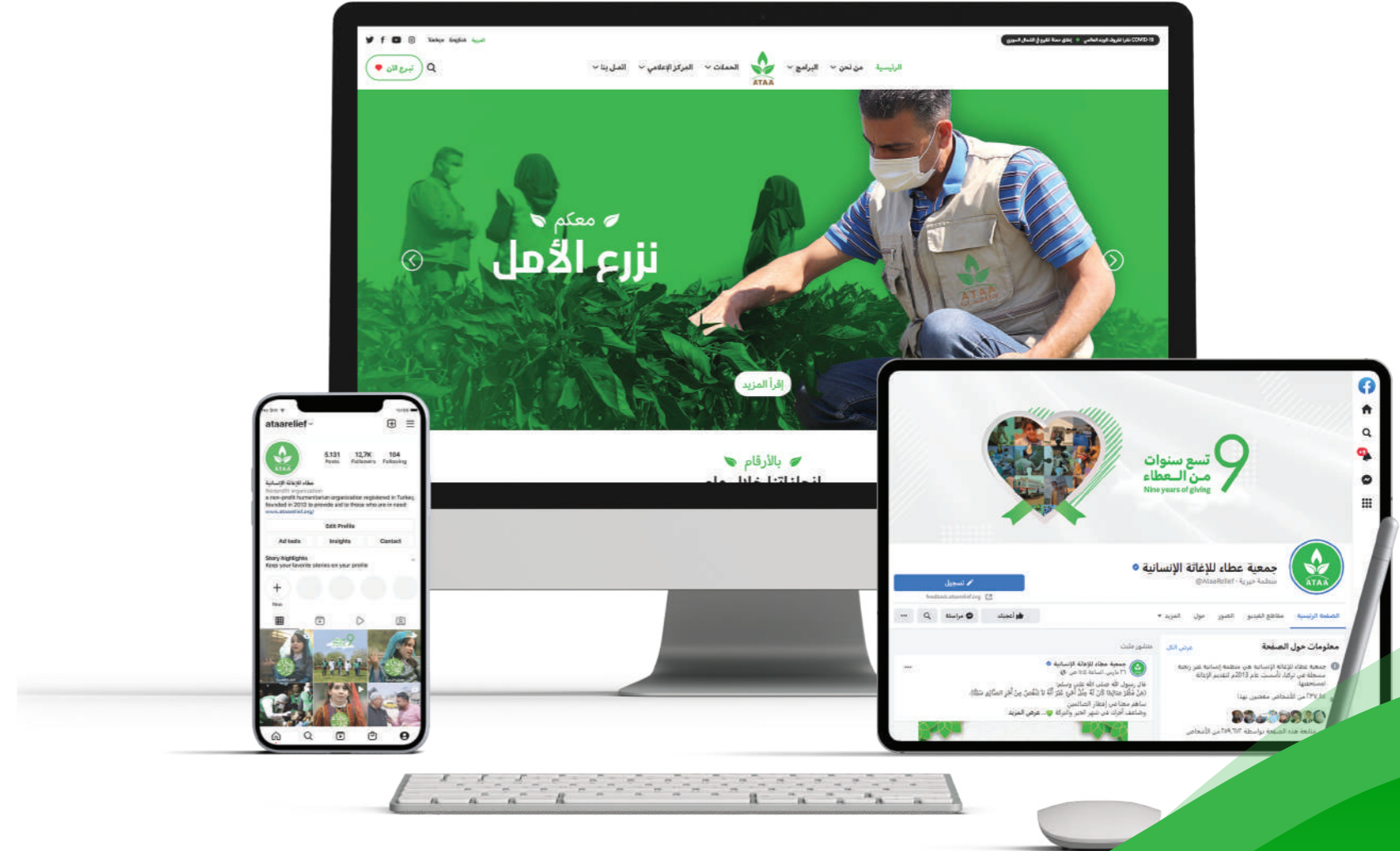


@AtaaRelief



ataarelief.org

نسعد بتواصلكم معنا





تقرير أعمال 2021

لتحميل الكتاب





+90 212 531 29 34   @ataarelief
ataarelief.org

 Göztepe Mah. İnönü Cad. No:86/31, Kat3
34218 Bağcılar/İstanbul - Türkiye